

# C 808

# Dual

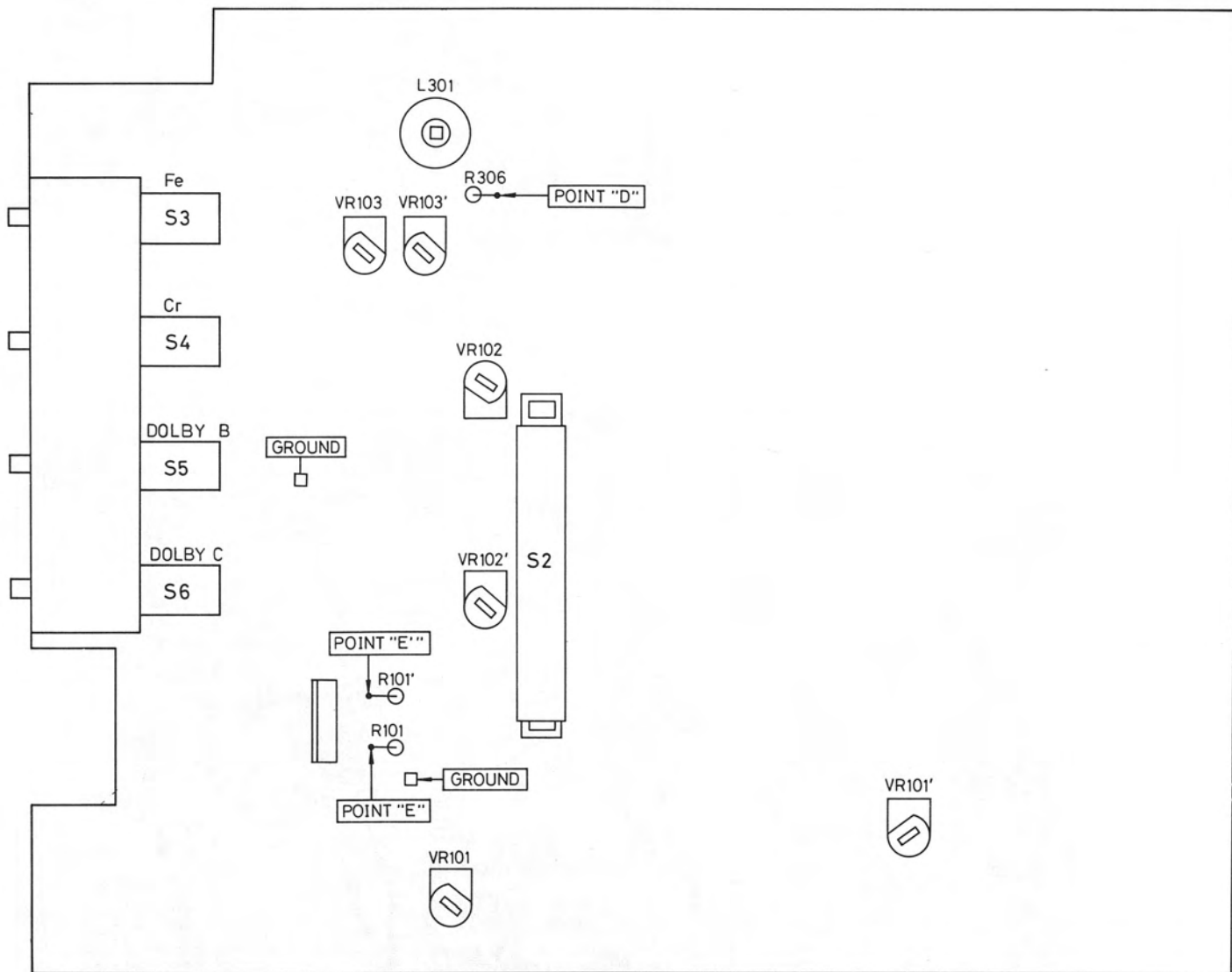


## Service-Anleitung Service Manual Instructions de Service

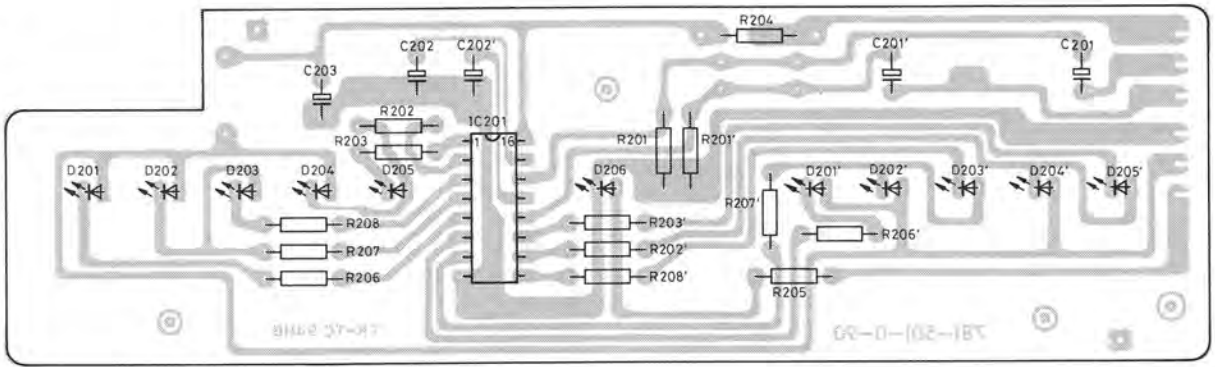
Technische Daten (typische Werte)	Technical data (typical value)	Caractéristiques techniques (valeur caractéristique)	
<b>Bandgeschwindigkeit</b>	<b>Tape speed</b>	<b>Vitesse de bande</b>	4,75 cm/s (1 7/8 ips)
<b>Kurzzeitige Geschwindigkeitsschwankungen</b> (Tonhöschwankungen) W.R.M.S. nach DIN Aufnahme/Wiedergabe	<b>Wow and flutter</b>  Weighted RMS to DIN for recording/playback	<b>Fluctuations instantanées de la vitesse</b> (variations de la hauteur du son) W.R.M.S. suivant DIN enregistrement/lecture	± 0,08 % ± 0,18 %
<b>Übertragungsbereich</b> (bezogen auf DIN-Toleranzfeld) Fe-Band CrO <sub>2</sub> -Band Reineisen-Band	<b>Frequency response</b> (ref. to DIN tolerances) Standard Fe tape CrO <sub>2</sub> tape Pure metal tape	<b>Bande passante</b> (ramenée à la plage de tolérance DIN) Bande Fe Bande CrO <sub>2</sub> Bande fer pur	25 – 13 000 Hz 25 – 14 000 Hz 25 – 15 000 Hz
<b>Ruhegeräuschspannungsabstand</b> mit Dolby NR Fe-Band CrO <sub>2</sub> -Band Reineisen-Band	<b>Signal-to-noise ratio</b> with Dolby NR Standard Fe tape CrO <sub>2</sub> tape Pure metal tape	<b>Raapport signal/bruit</b> avec Dolby NR Bande Fe Bande CrO <sub>2</sub> Bande fer pur	Dolby NR B                      C 60 dB                67 dB 60 dB                67 dB 63 dB                70 dB
<b>Übersprechdämpfung</b> (bei 1 000 Hz) zwischen zusammengehörigen Kanälen zwischen Kanälen in Gegenrichtung	<b>Channel separation</b> (at 1,000 Hz) between stereo channels in opposite direction	<b>Diaphonie</b> (à 1 000 Hz) en sens stéréo en sens inverse	40 dB 70 dB
<b>Löschdämpfung</b> bei 1 000 Hz	<b>Erasure</b> at 1,000 Hz	<b>Atténuation d'effacement</b> à 1 000 Hz	70 dB
<b>Oszillator-Frequenz</b> (Gegentaktoszillator)	<b>Oscillator</b> (push/pull oscillator)	<b>Fréquence de l'oscillateur</b> (oscillateur push-pull)	105 kHz
<b>Eingänge</b> (Empfindlichkeit für 0 dB) Mikrofon (1/4" Koax.-Buchse) Receiver/Verstärker (LINE)	<b>Inputs</b> (sensitivity at 0 dB) Microphone (1/4" coaxial jack) Receiver/amplifier (LINE)	<b>Entrées</b> (sensibilité pour 0 dB) Micro (prise coaxiale de 1/4") Ampli-tuner/amplificateur (LINE)	0,4 mV/10 kOhm 75 mV/50 kOhm
<b>Ausgänge</b> Receiver/Verstärker	<b>Outputs</b> Receiver/amplifier	<b>Sorties</b> Ampli-tuner/amplificateur	550 mV/5 kOhm
<b>Umspulzeit</b> für C 60 Cassette	<b>Fast winding time</b> for C 60 cassettes	<b>Temps de reboinage</b> pour cassette C 60	100 sec.
<b>Netzspannung</b>	<b>Line voltage</b>	<b>Tension secteur</b>	115 und 230 V
<b>Netzfrequenz</b>	<b>Line frequency</b>	<b>Fréquence secteur</b>	50/60 Hz
<b>Leistungsaufnahme</b>	<b>Power requirement</b>	<b>Consommation</b>	15 Watt

## Abgleichanleitung C 808 · Adjustment instructions C 808

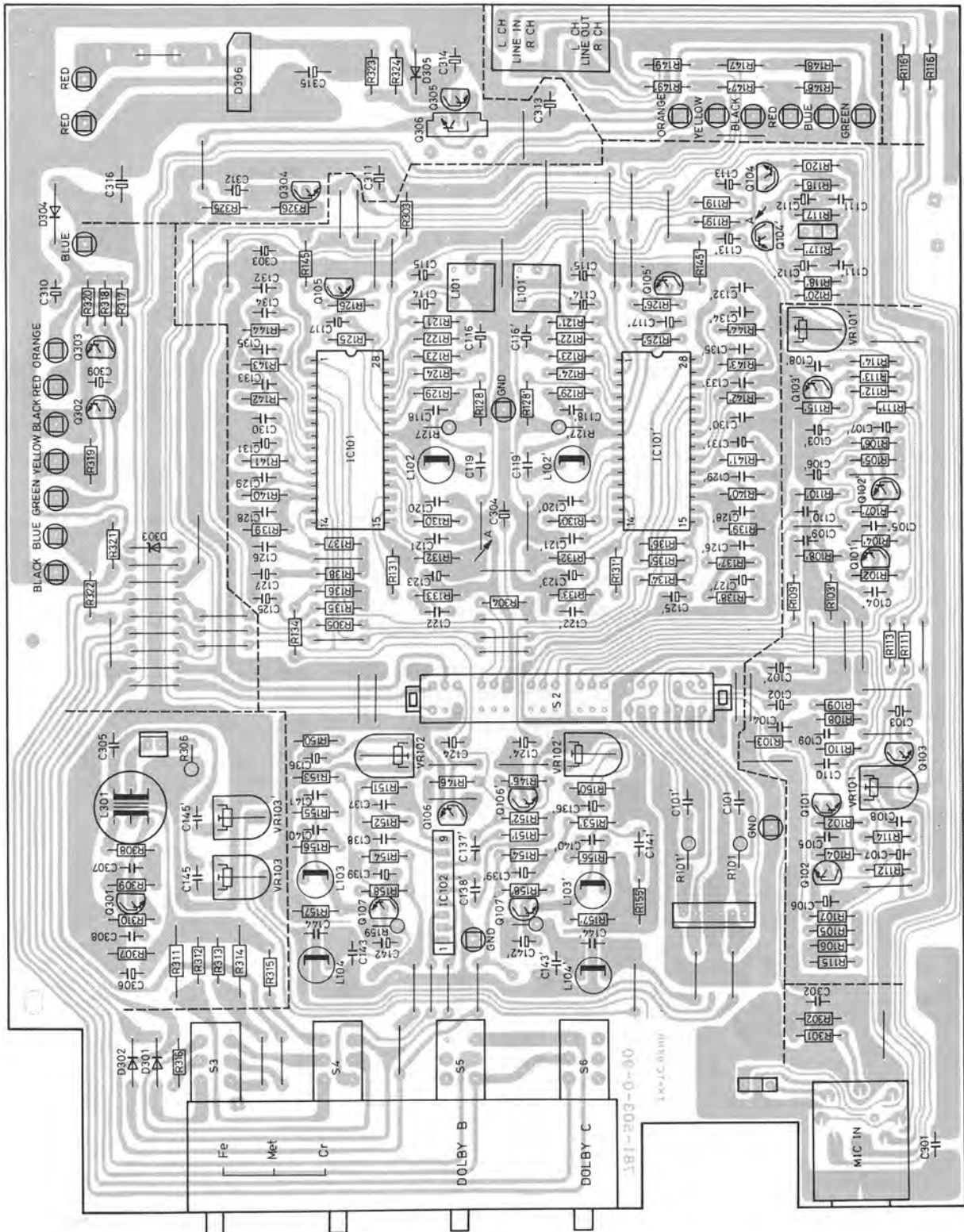
Signalquelle Signal source	Einstellung Signalquelle Signal source adjustment	Einstellung Gerät Unit adjustment	Anzeigegegerät Anschluß Indicator connection	Abgleichposition Adjustment position	Abgleich, Bemerkung Adjustment, Remarks	
<b>Bandlauf · Tape Run</b>						
Spiegelkassette Mirror cassette					Bandlauf prüfen Check tape run	
<b>Azimut · Azimuth</b>						
Meßkassette 21 Test cassette 21	10 kHz	Fe: ON	NF-Voltmeter an AF-voltmeter to OUTPUT L/R	Azimuthschraube Azimuth screw REWIND ◀◀	Maximum, mit Lack sichern Lock with lacquer	
<b>Bandgeschwindigkeit · Tape speed</b>						
Meßkassette 1 Test cassette 1	3150 Hz	Fe: ON	Frequenzzähler an Frequency counter to OUTPUT L/R	Steller Motor Motor screw	3150 Hz, -0,5%	
<b>Wiedergabepegel · Playback level</b>						
Meßkassette 21 Test cassette 21	400 Hz Dolby	Fe: ON Dolby B: ON	NF-Voltmeter an AF-voltmeter to OUTPUT L/R	VR 101 VR 101'	560 mV	
<b>Oszillator · Oscillator</b>						
		Metal: ON Record: ON	Frequenzzähler an Frequency counter to Point D (R 306)	L 301	105 kHz	
<b>Aufnahmepegel · Record Level</b>						
NF-Generator an AF-generator to INPUT L/R	400 Hz 100 mV BASF S 4592 A IEC II	Cr: ON Dolby B: ON Record: ON	NF-Voltmeter an AF-voltmeter to OUTPUT L/R	Record Level	560 mV OUTPUT L/R	
				VR 102 VR 102'	560 mV	
<b>HF-Vormagnetisierung · RF-magnetic-biasing</b>						
		Cr: ON Record: ON	NF-Voltmeter an AF-voltmeter to TP E / TP E'	VR 103 VR 103'	Vorpegel 60 mV Pre Level 60 mV	
NF-Generator an AF-generator to INPUT L/R	400 Hz / 10 kHz 100 mV	Cr: ON Record: ON	NF-Voltmeter an AF-voltmeter to OUTPUT L/R	Record Level	56 mV OUTPUT L/R	
				VR 103 VR 103'	Bei Wiedergabe muß der 10 kHz Pegel dem 400 Hz Pegel entsprechen. Gegen den Uhrzeigersinn drehen = mehr Höhen. Adjust to level symmetric on playback test frequency, at treble emphasis: turn counter clockwise.	
Meßkassette 1: Gleichlaufkassette 3150 Hz Meßkassette 21: 400 Hz Dolby-Pegel 200 nWb/m 400 Hz - 20 dB, 10 kHz - 20 dB Bezeichnung: VR 103 = linker Kanal VR 103' = rechter Kanal		Test cassette 1: Tape speed test cassette 3150 Hz Test cassette 21: 400 Hz Dolby-level 200 nWb/m 400 Hz - 20 dB, 10 kHz - 20 dB Signification: VR 103 = left channel VR 103' = right channel			Bandsorten: BASF LH Super I BASF Cr Super II TDK MA	

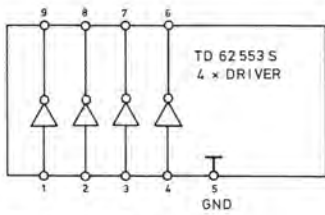


LED-Anzeigeplatte  
LED board  
Plaque de LED

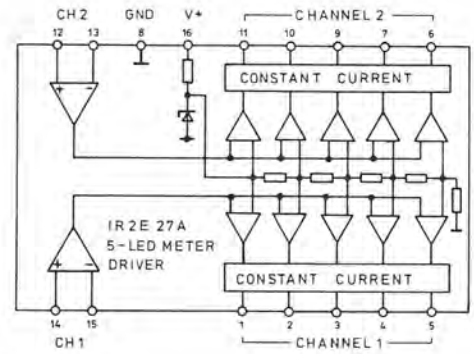


Grundplatte  
Main board  
Plaque d'étage

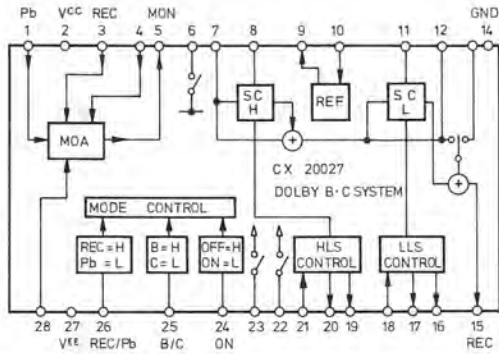




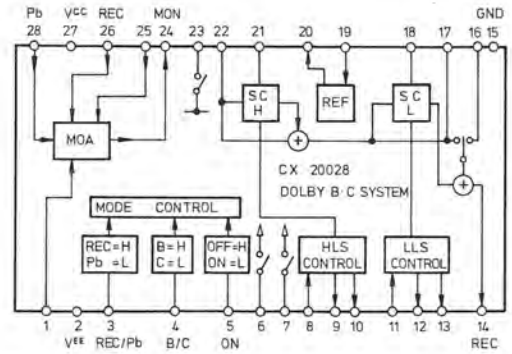
**TD 62553 S**



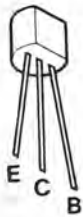
**IR 2E 27A**



**CX 20027**



**CX 20028**



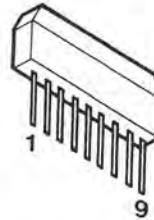
**2 SC 1685  
2 SC 2634  
2 SD 592**



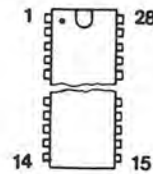
**2 SC 1384  
2 SD 1302**



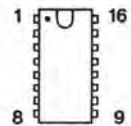
**2 SD 880**



**TD 62553 S**

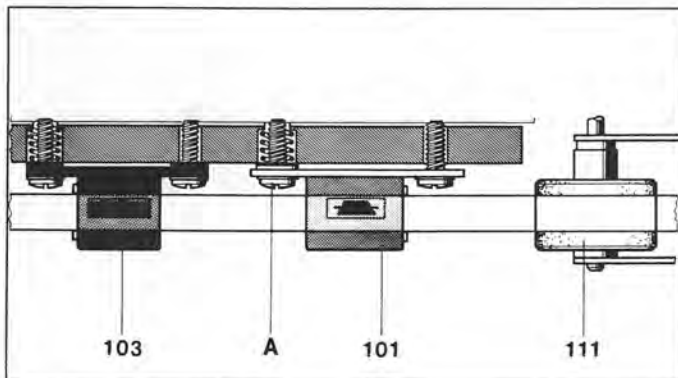


**CX 20027  
CX 20028**

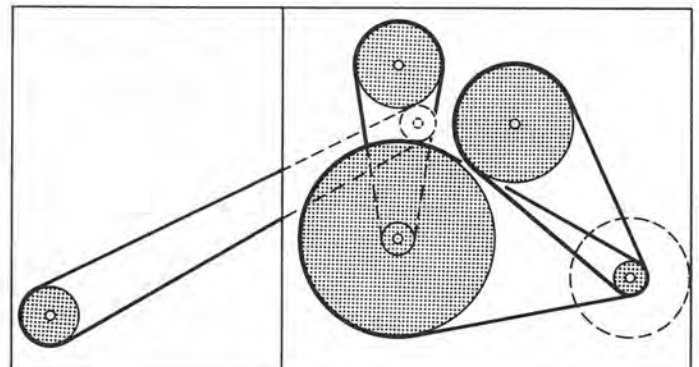


**IR 2E 27A**

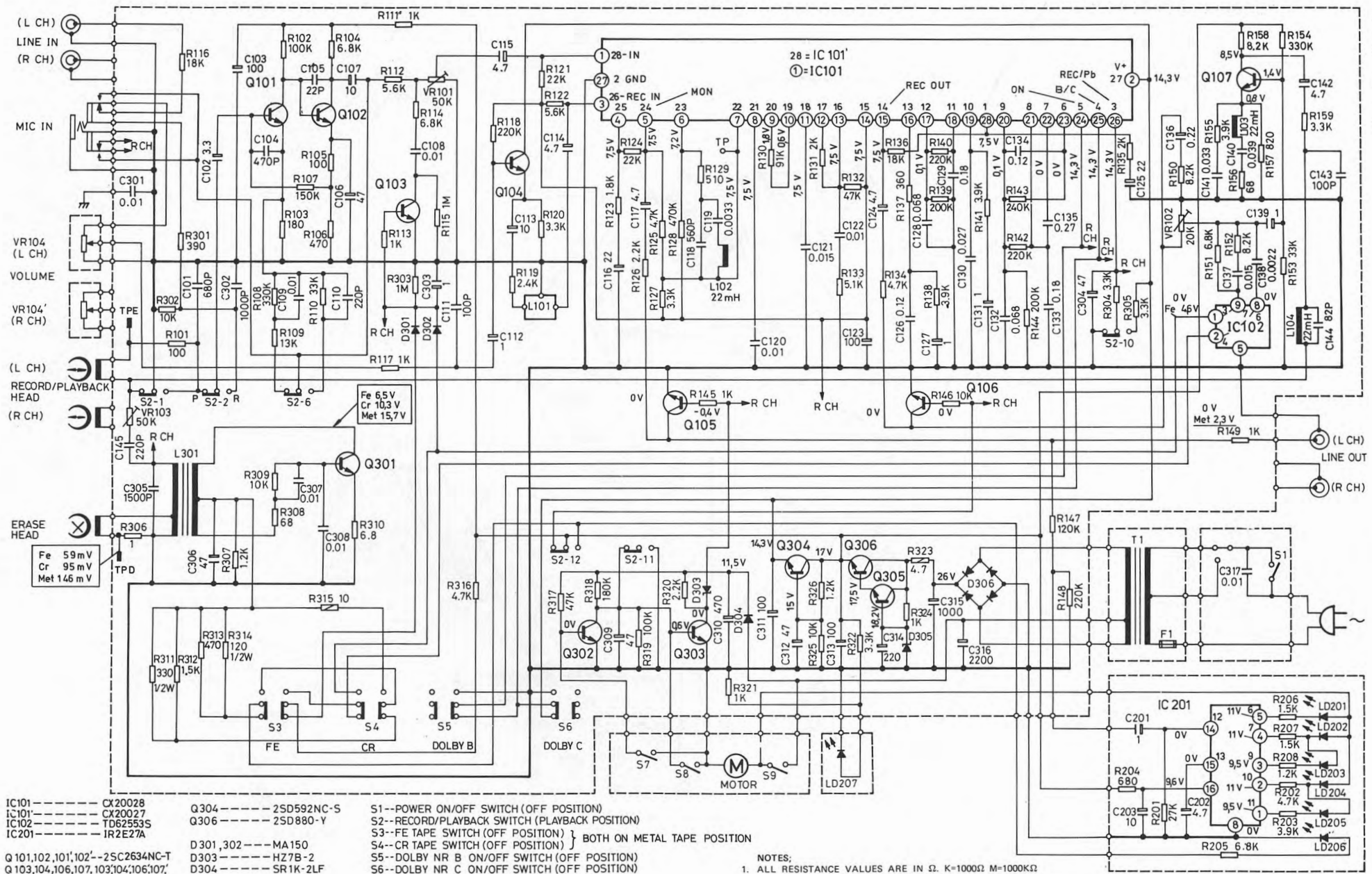
AW-Kopfjustage  
Record/Playback head  
Tête d'enregistrement



Riemenlaufplan  
Belt diagram  
Schéma de position de la courroie



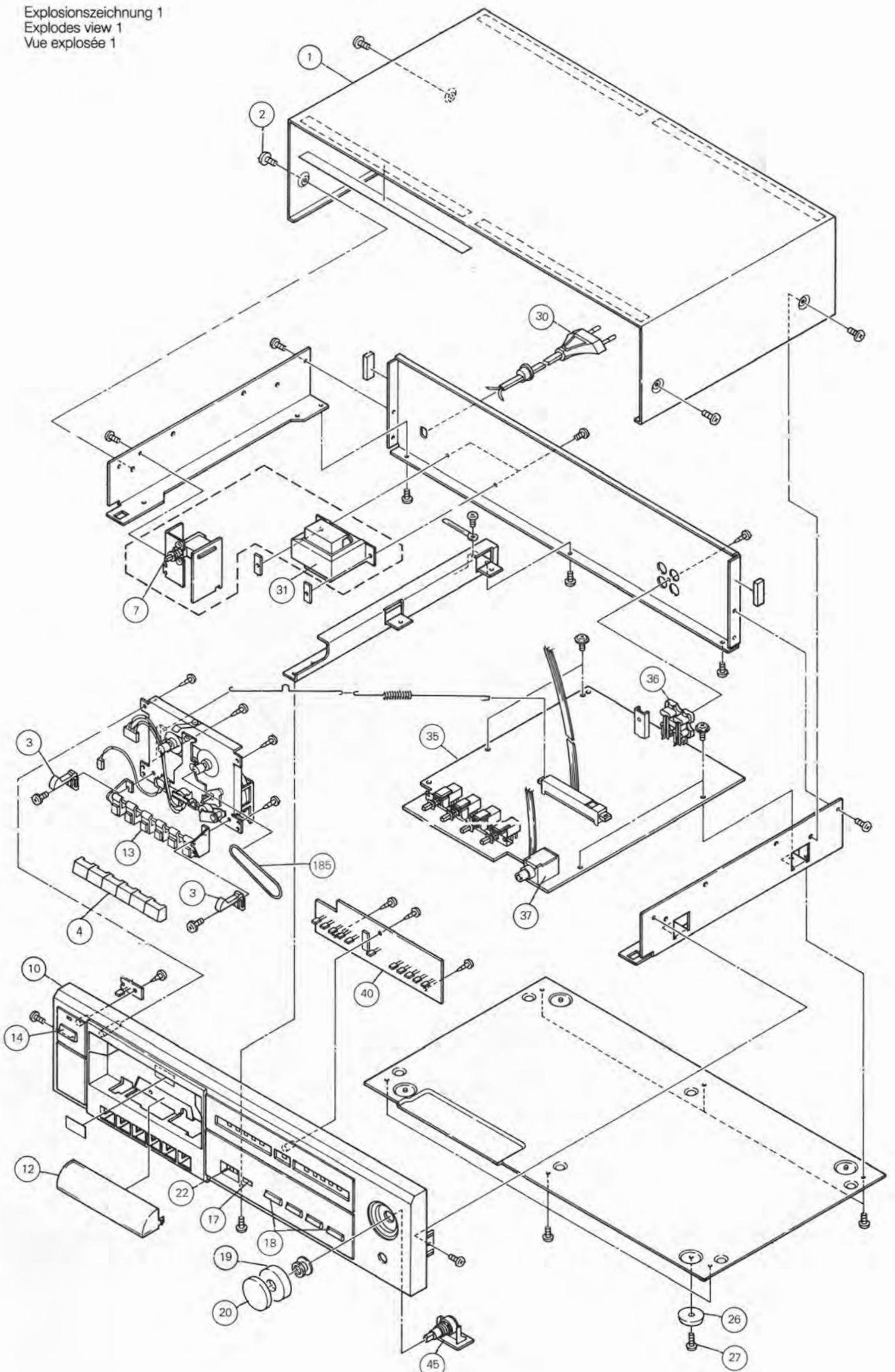




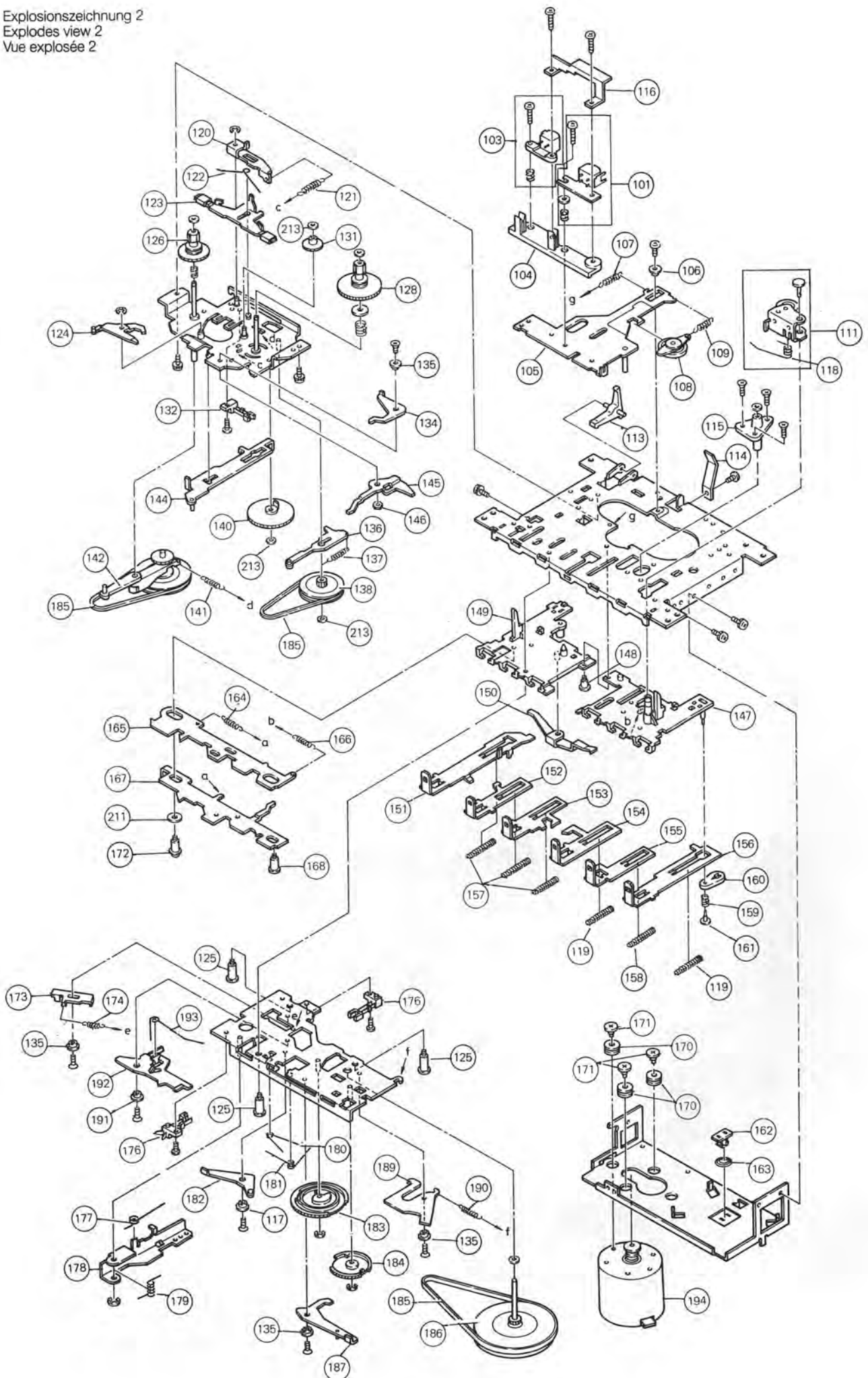
- IC101-----CX20028  
 IC101'-----CX20027  
 IC102-----TD62553S  
 IC201-----IR2E27A
- Q101,102,101',102'--2SC2634NC-T  
 Q103,104,106,107,103',104',106',107',  
 302,303,305--2SC1685-S  
 Q105,105'-----2SD1302-T  
 Q301-----2SC1384NC-3
- Q304-----2SD592NC-S  
 Q306-----2SD880-Y
- D301,302----MA150  
 D303-----HZ7B-2  
 D304-----SR1K-2LF  
 D305-----HZ18-2  
 D306-----SVB10-100
- S1--POWER ON/OFF SWITCH (OFF POSITION)  
 S2--RECORD/PLAYBACK SWITCH (PLAYBACK POSITION)  
 S3--FE TAPE SWITCH (OFF POSITION) } BOTH ON METAL TAPE POSITION  
 S4--CR TAPE SWITCH (OFF POSITION)  
 S5--DOLBY NR B ON/OFF SWITCH (OFF POSITION)  
 S6--DOLBY NR C ON/OFF SWITCH (OFF POSITION)  
 S7--PLAYBACK SWITCH  
 S8--FF/REW SWITCH  
 S9--STOP SWITCH

NOTES:  
 1. ALL RESISTANCE VALUES ARE IN Ω. K=1000Ω M=1000KΩ  
 2. ALL CAPACITANCE VALUES ARE IN μF. P=10\*μF  
 3. ALL RESISTORS ARE 1/4 WATT, UNLESS OTHERWISE SPECIFIED.  
 4. VOLTAGES MEASURED FROM POINT INDICATOR TO CHASSIS GROUND WITH V.T.V.M AT LINE VOLUME CONTROL MINIMUM AND NO SIGNAL.

Explosionszeichnung 1  
Explodes view 1  
Vue explosée 1



Explosionszeichnung 2  
Explodes view 2  
Vue explosée 2



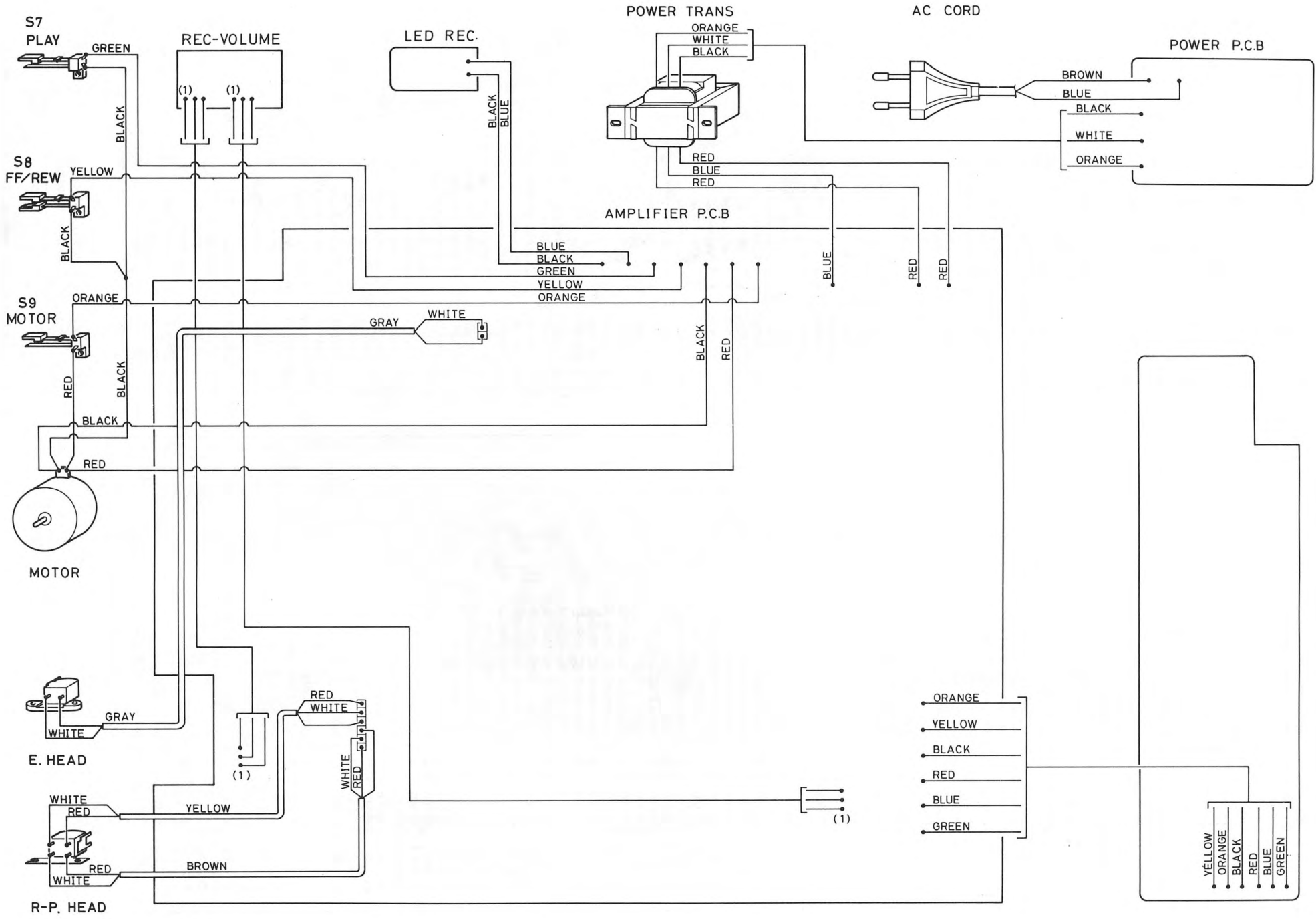


Ersatzteile · Replacement parts · Pièces détachée · C 808

Pos.	Art.-Nr.	Stck	Bezeichnung
1	274 758	1	Gehäuseblech SM
1	275 896	1	Gehäuseblech AM
2	272 673	4	Schraube M 4 × 6
2	275 907	4	Schraube M 4 × 6 AM
3	274 757	2	Cassettenhalter
4	274 760	6	Knopf SM
4	275 897	6	Knopf AM
7	271 004	1	Netzschalter
10	276 066	1	Frontblende kpl. SM
10	276 072	1	Frontblende kpl. AM
11	276 071	1	Frontblende SM
11	276 073	1	Frontblende AM
12	274 759	1	Kopfschutz
13	274 755	1	Tastenrahmen
14	272 677	1	Taste
14	275 903	1	Taste kpl. AM
17	275 902	1	Zählerknopf AM
17	276 022	1	Zählerknopf
18	272 946	1	Taste
18	275 904	1	Taste kpl. AM
19	274 762	1	Volumeknopf R
19	275 906	1	Volumeknopf R AM
20	274 761	1	Volumeknopf L
20	275 905	1	Volumeknopf L AM
22	274 768	1	Zähler
26	268 315	1	Fuß
27	210 480	1	Schraube M 3 × 6
30	232 995	1	Netzkabel USA
30	243 750	1	Netzkabel Europa
31	274 765	1	Netztrafo
35	276 065	1	<b>Grundplatte kpl.</b>
36	275 908	1	Cinchbuchsen
37	274 771	1	MIC-Buchse
D 301	264 086	2	Diode DD MA 150
D 302	264 086	2	Diode DD MA 150
D 303	264 088	1	Diode DZ HZ 7 B-2
D 304	272 334	1	Diode SR 1 K-2 LF
D 305	273 264	1	Diode HZ 18-2
D 306	263 037	1	Diode DR SVB 10-100
L 101	270 140	2	Spule MPX
L 102	274 779	2	Spule L 8223-J
L 103	270 138	2	Spule
L 104	274 779	2	Spule L 8223-J
L 301	274 770	1	Spule
Q 101	271 130	2	Transistor 2 SC 2634 NC-T
Q 102	271 130	1	Transistor 2 SC 2634 NC-T
Q 103	273 779	2	Transistor 2 SC 1685-S
Q 104	273 779	8	Transistor 2 SC 1685-S
Q 301	271 013	1	Transistor 2 SC 1384 NC-S
Q 302	273 779	8	Transistor 2 SC 1685-S
Q 303	273 779	8	Transistor 2 SC 1685-S
Q 304	263 028	1	Transistor 2 SD 592 NC-S
Q 305	273 779	2	Transistor 2 SC 1685-S
Q 306	265 555	1	Transistor 2 SC 1384
R 315	276 070	1	Sicherungswiderstand 10 Ω
R 323	274 433	1	Widerstand 4,7 Ω
S 2	273 781	1	Schalter
S 3	273 782	1	Schalter
IC 101	276 068	1	IC CX 20028
IC 101	276 069	1	IC CX 20027
IC 102	274 776	1	IC TD 62553 S
VR 102	270 142	2	Steller 50 kΩ
VR 103	263 041	2	Steller 20 kΩ
VR 104	270 142	2	Steller 50 kΩ
40	274 749	1	<b>LED-Platte</b>
D 201	275 909	6	LED LN 342 Grün
D 202	275 909	6	LED LN 342 Grün
D 203	275 909	6	LED LN 342 Grün
D 204	274 767	6	LED LN 242 Rot
D 205	274 767	6	LED LN 242 Rot
D 206	274 767	6	LED LN 242 Rot
D 207	274 767	6	LED LN 242 Rot
IC 201	274 766	1	IC IR 2 E 27 A
45	276 067	1	<b>Volumeplatte kpl.</b>
46	274 780	1	Volumesteller 50 kΩ
101	275 911	1	Aufnahme-Wiedergabekopf kpl.
103	275 912	1	Löschkopf kpl.
104	274 855	1	Kopfträger
105	274 856	1	Kopfträgerplatte

Pos.	Art.-Nr.	Stck	Bezeichnung
106	274 857	1	Distanzrolle
107	274 858	1	Zugfeder
108	274 859	1	Abheber
109	274 860	1	Zugfeder
111	275 913	1	Andruckrolle kpl.
113	274 864	1	Sicherungshebel
114	274 865	1	Haltefeder
115	274 866	1	Lager kpl.
116	274 945	1	Cassettenhalter
117	274 944	1	Distanzrolle
118	274 943	1	Schenkelfeder
119	274 942	1	Schenkelfeder
120	274 867	1	Kontrollhebel
121	274 868	1	Zugfeder
122	274 869	1	Schenkelfeder
123	274 870	1	Bremsarm
124	274 941	1	Auslösehebel
125	274 940	1	Schraube
126	275 914	1	Mitnehmer kpl.
128	275 915	1	Mitnehmer kpl.
131	274 876	1	Zwischenrad
132	274 877	1	Schalter
134	274 879	1	Sicherungshebel
135	274 880	1	Distanzrolle
136	274 881	1	Fühlhebel
137	274 882	1	Zugfeder
138	274 883	1	Antriebsrolle
140	274 885	1	Kurvenrad
141	274 886	1	Zugfeder
142	274 887	1	Kupplungsarm
144	274 889	1	Gleithebel
145	274 890	1	Schalthebel
146	274 891	1	Distanzrolle
147	274 892	1	Tastenträger L
148	274 893	1	Distanzschraube
149	274 894	1	Tastenträger R
150	274 895	1	Anschlag
151	274 896	1	Tastenhebel
152	274 897	1	Tastenhebel
153	274 898	1	Tastenhebel
154	274 899	1	Tastenhebel
155	274 900	1	Tastenhebel
156	274 901	1	Tastenhebel
157	274 902	1	Zugfeder
158	274 903	1	Zugfeder
159	274 904	1	Druckfeder
160	274 905	1	Pause
161	274 906	1	Anschlag
162	274 938	1	Lagerplatte
163	274 939	1	Druckfeder
164	274 907	1	Zugfeder
165	274 908	1	Funktionshebel
166	274 909	1	Zugfeder
167	274 910	1	Schalthebel
168	274 911	1	Distanzschraube
170	274 936	1	Dämpfungsgummi
171	274 913	1	Distanzschraube
173	274 914	1	Recordhebel
174	274 915	1	Zugfeder
176	274 917	1	Schalter
177	274 918	1	Schenkelfeder
178	274 919	1	Funktionsarm
179	274 920	1	Schenkelfeder
180	274 921	1	Schenkelfeder
181	274 922	1	Schenkelfeder
182	274 923	1	Auslösearm
183	274 924	1	Kurvenrad
184	274 925	1	Kurvenrad
185	275 916	1	Riemensatz
186	274 927	1	Schwungradscheibe
187	274 928	1	Auslösearm
189	274 930	1	Pausearm
190	274 931	1	Zugfeder
191	274 932	1	Distanzrolle
192	274 933	1	Liftarm
193	274 934	1	Schenkelfeder
194	274 935	1	Motor kpl.
211	274 948	1	Scheibe 4,1 × 9 × 0,8
213	274 950	1	Scheibe 1,2 × 3 × 0,2
	275 467	1	Bedienungsanleitung
	275 910	1	Verpackungskarton

Änderungen vorbehalten! Alteration reserved! Sous-réserve de modification!



Verdrahtungsplan Wiring schema Schéma de câble

Drucksachen - Korrektur  
Correction  
Imprimés rectification



Datum-Date-Date 02.04.86	Zeichen-Ref.-N/réf. KD/Ju	Geräte Nr. Serial number No. de l'appareil	No <b>1/C808</b>
-----------------------------	------------------------------	---	---------------------

Service-Anleitung C 808  
Service-Manual  
Instructions de Service

Pos.	Art-Nr.	Bezeichnung
Q 105	274 774	Transistor 2 SD 1302 T
Q 106	273 779	Transistor 2 SC 1685 S
Q 107	273 779	Transistor 2 SC 1685 S