

# CV 1210

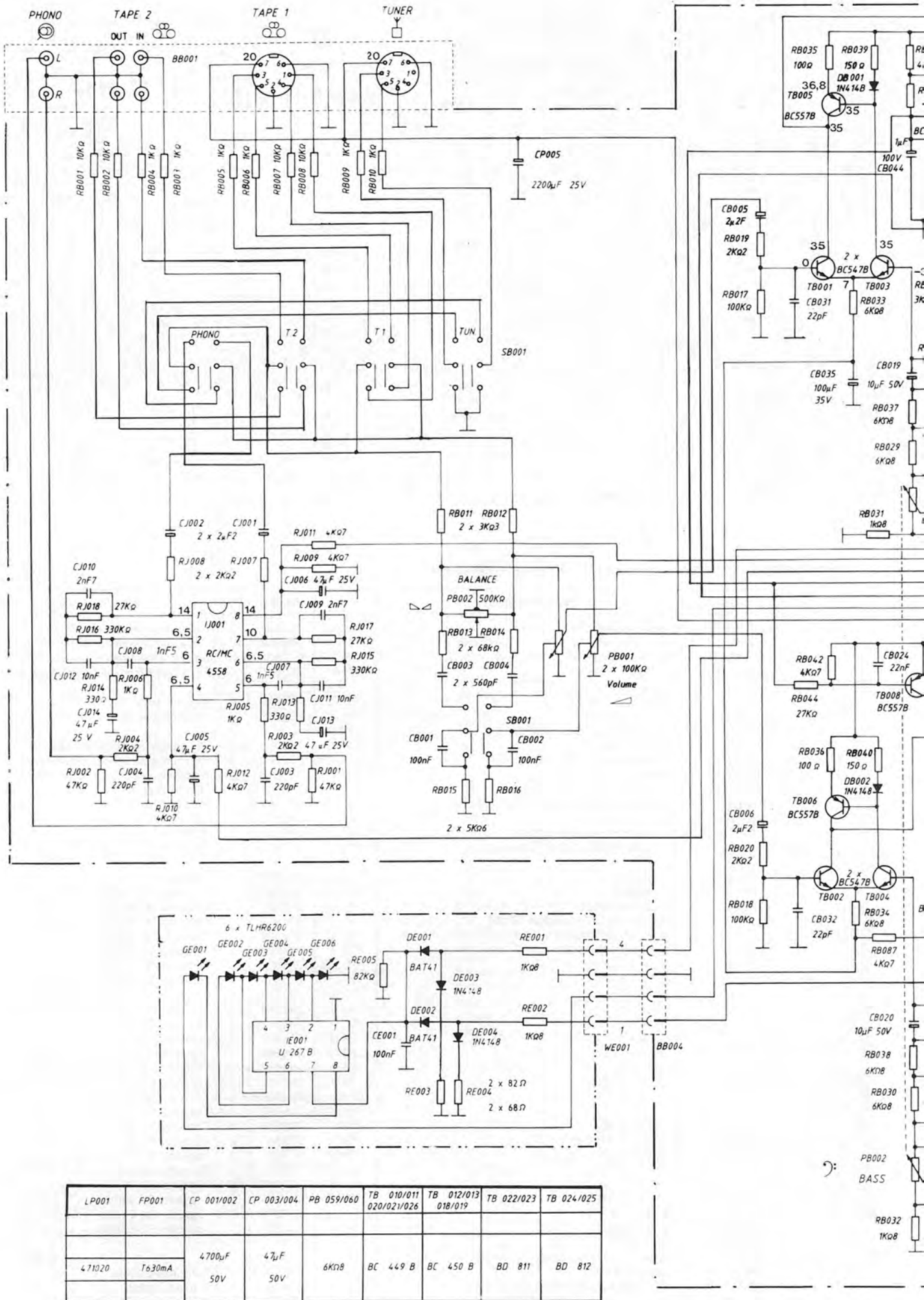
## Service-Anleitung Service Manual Instructions de Service



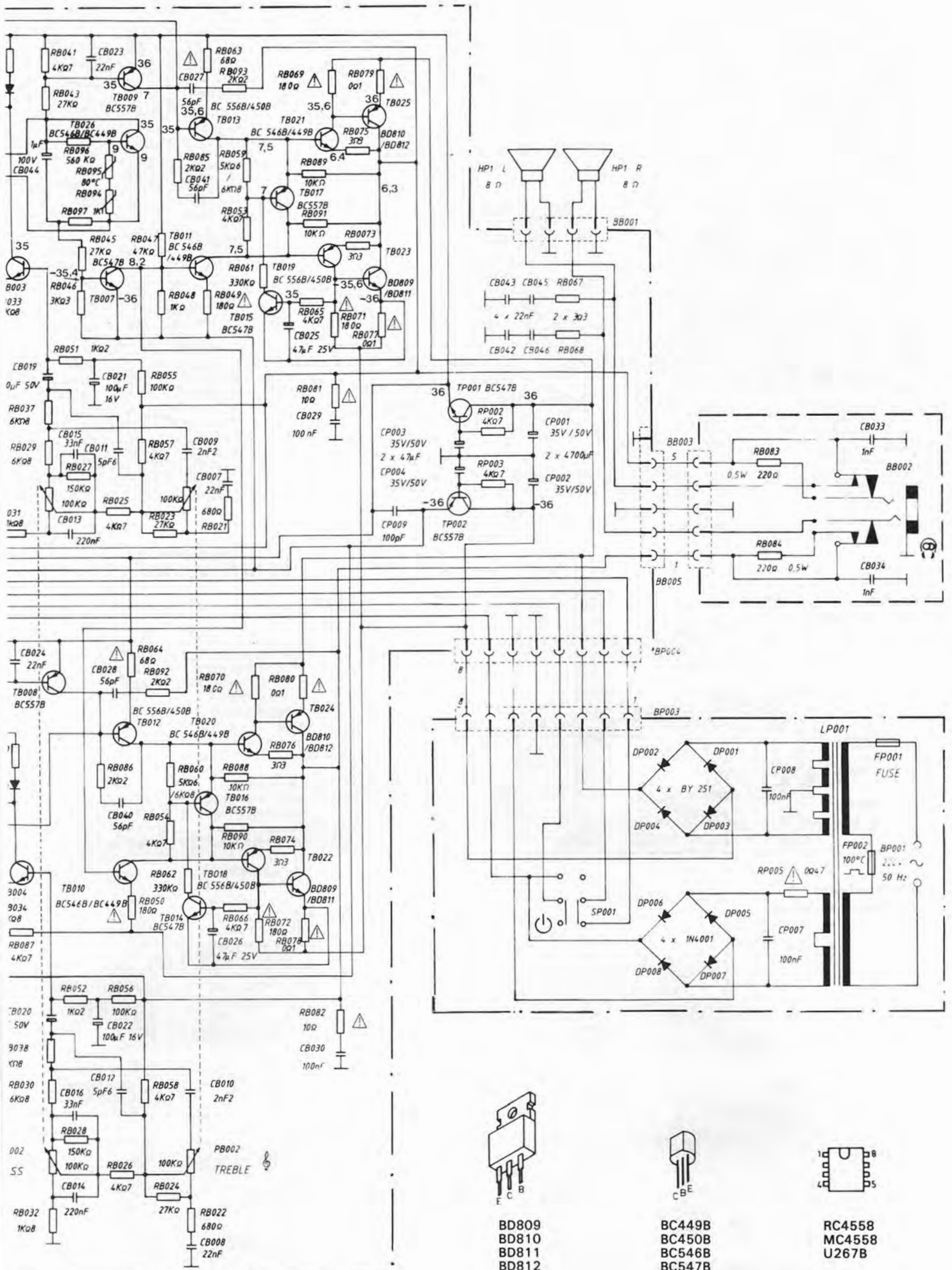
Download from www.dual.de  
Not for commercial use

Technische Daten (typische Werte)	Technical Data (typical value)	Caractéristiques techniques (valeur caractéristiques)	
<b>Ausgangsleistung (DIN / 8 Ω)</b> Musikleistung Sinus-Dauerleistung	<b>Rated output (DIN / 8 Ω)</b> music power Rms continuous power output	<b>Puissance de sortie (DIN / 8 Ω)</b> Puissance musicale Puissance efficace	2 × 50 Watt 2 × 35 Watt
<b>Klirrfaktor</b> Nennleistung -6 dB, 1000 Hz	<b>Harmonic distortion</b> nominal output -6 dB, 1000 Hz	<b>Facteur de distortion</b> Puissance nominale -6 dB, 1000 Hz	0,005 %
<b>Leistungsbandbreite</b> nach DIN 45500	<b>Power bandwidth</b> Complying with DIN 45500	<b>Réponse en puissance</b> selon DIN 45500	15 Hz - 90 kHz
<b>Übertragungsbereich</b> (Baß- und Höhenregler in Mittenstellung) Phono nach RIAA	<b>Frequency response</b> (bass and treble controls at center position) Phono complying with RIAA	<b>Bande passante</b> (Réglage des basses et des aigus en position centrale) Phono selon RIAA	6Hz-100kHz ± 1,5dB 20Hz- 20kHz ± 1 dB
<b>Eingänge</b> Tuner, Tape 1, (Special DIN) Tape 2 (Cinch) Phono (Cinch)	<b>Inputs</b> Tuner, Tape 1, (special DIN) Tape 2 (Cinch) Phono (Cinch)	<b>Entrées</b> Tuner, Tape 1, (DIN spécial) Tape 2 (Cinch) Phono (Cinch)	200 mV, 47 kΩ 200 mV, 47 kΩ 2,5 mV, 47 kΩ
<b>Ausgänge</b> Druckklemmen für Lautsprecher 1 Koaxialbuchse 1/4 inch für Kopfhörer Tape 1 Special DIN Tape 2 Cinch Spannungsversorgungsbuchse für Dual CT 1210 Spannungsversorgungsbuchse für Dual CC 1210	<b>Outputs</b> press-type terminal strips for speakers 1 coaxial jack 1/4 inch for headphone Tape 1 special DIN Tape 2 Cinch Power supply socket for Dual CT 1210 Power supply socket for Dual CC 1210	<b>Sorties</b> Prises hauts-parleurs 1 prise coaxiale de 1/4 inch le raccordement du casque-écouteur Tape 1 DIN Tape 2 Cinch Jack d'alimentation en tension pour Dual CT 1210 Jack d'alimentation en tension pour Dual CC 1210	8 - 16 Ohm  200 mV, 47 kΩ 200 mV, 47 kΩ  18 V DC 18 V DC
<b>Fremdspannungsabstand</b> Spitzenwert über Fremdspannungsfiler (DIN 45 405) bezogen auf Nennleistung Tuner, Tape Phono	<b>Unweighted signal-to-noise ratio</b> Peak value via external voltage filter (DIN 45 405) related to Nominal output Tuner, Tape Phono	<b>Rapport signal/bruit non-pondéré</b> Valeur de pointe après le filtre de tension non pondérée (DIN 45 405) ramené à la puissance nominale Tuner, Tape Phono	90 dB 65 dB
<b>Geräuschspannung gemessen nach IHF bewertet mit A-Filter (RMS) bezogen auf Nennleistung</b>  Tuner, Tape Phono	<b>Noise voltage measured in accordance with IHF weighted with A-filter (RMS) in relation to rated power</b>  Tuner, Tape, Phono	<b>Tension perturbatrice mesurée selon IHF pondérée avec filtre A (RMS), ramenée à la puissance nominale</b>  Tuner, Tape Phono	95 dB 75 dB
<b>Übersprechdämpfung</b> bei 1000 Hz zwischen den Kanälen zwischen den Eingängen	<b>Crosstalk attenuation</b> at 1,000 Hz between individual channels between inputs	<b>Affaiblissement de diaphonie</b> pour 1000 Hz Entre les canaux Entre les entrées	60 dB 75 dB
<b>Leistungsaufnahme (max.)</b>	<b>Power consumption (maximum)</b>	<b>Puissance absorbée (maximale)</b>	280 Watt
<b>Netzspannungen</b>	<b>Line voltages</b>	<b>Tensions du réseau</b>	230 Volt

	(D) Zeichenerklärung	(GB) Legend	(F) Légende	(E) Leyenda	(I) Leggènda
—	Ein	On	Marche	Encendido	Acceso
○	Aus	Off	Arrêt	Apagado	Spento
⊖	Ein-Aus	On-Off	Marche-Arrêt	Encendido-Apagado	Acceso-Spento
⏻	Bereitschaft	Stand-by	Attente (veille)	Espera	Disponibile
▲	Lautstärke	Volume	Volume	Volumen	Volumen
▭	Balance	Balance	Balance	Balance	Balance
🎵	Höhen	Treble	Aiguës	Agudos	Alti
🎵	Bässe	Bass	Graves	Graves	Bassi
🔊	Lautsprecher	Loudspeaker	Haut-Parleur	Altavoz	Alto parlante
🎧	Kopfhörer	Headphones	Casque	Auriculares	Cuffia
📞	Hörkapsel	Earphones	Ecouteur	Auricular	Cuffia
▭	Stummschaltung	Muting	Silencieux	Círculo silencioso	Sintonia Silenziosa
▭	Abstimmen	Tuning	Syntonisation	Sintonía	Sintonia
⊕	Empfangsfrequenz- Regelung	Automatic frequency control	Contrôle automatique de fréquence	Control automático de frecuencia	Controllo automatico delle frequenza
➡	Normal-Lauf	Normal-run	Défilement normal	Velocidad normal	Sfilamento normale
➡	Schnell-Lauf	Fast-run	Défilement rapide	Velocidad rapida	Sfilamento rapido
⏸	Pause	Pause	Pause	Pausa	Pause
↪	Auswurf	Eject	Ejection	Expulsión	Eiezione
⏹	Stop	Stop	Stop	Stop	Stop
⏹	Stop / Eject	Stop / Eject	Stop / Eject	Stop / Eject	Stop / Eject
🎤	Microphon	Microphone	Microphone	Micrófono	Microfono
📼	Tonbandgerät	Tape recorder	Magnétophone	Magnetófono	Magnetofono
🎧	Aufnahme	Recording	Enregistrement	Grabación	Registrazione
🎧	Wiedergabe	Play-back	Lecture	Reproducción	Riproduzione
📶	Antenne	Aerial	Antenne	Antena	Antenne
⊥	Dipole	Dipole	Dipôle	Dipole	Dipole
📻	Tuner	Tuner	Radio-récepteur	Sintonizador	Tuner
📀	Plattenspieler	Pick-up	Lecteur de disques	Giradiscos	Giradischi
○	Mono	Mono	Mono	Mono	Mono
⊕	Stereo	Stereo	Stereo	Estereo	Stereo
🕒	Uhr, Timer	Clock, Timer	Horloge, minuterie	Reloj, Timer	Orologio, Timer
➡	Output	Output	Sortie d'un signal	Salida de señales	Uscita di segnale
➡	Input	Input	Entrée d'un signal	Entrada de señales	Ingresso di segnale
⚙	Trimmer	Trimmer	Trimmer	Trimmer	Trimmer
⚙	Einstellregler	Adjuster	Potentiomètre ajustable	Potenciometro ajustable	Trimmer ohmico
⚙	Abgleichbarer Kreis	Circuit can be aligned	Circuit à aligner	Circuito ajustable	Circuito a alineare
💡	L.E.D.	L.E.D.	L.E.D.	L.E.D.	L.E.D.
📡	Photodiode	Photodiode	Photodiode	Fotodiodo	Photodiodo
●	Messpunkt	Test point	Point test	Punto de prueba	Punto di riferimento



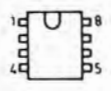
LP001	FP001	CP 001/002	CP 003/004	PB 059/060	TB 010/011 020/021/026	TB 012/013 018/019	TB 022/023	TB 024/025
		4700µF 50V	47µF 50V	6KΩ	BC 449 B	BC 450 B	BD 811	BD 812
471020	T630mA							



BD809  
BD810  
BD811  
BD812

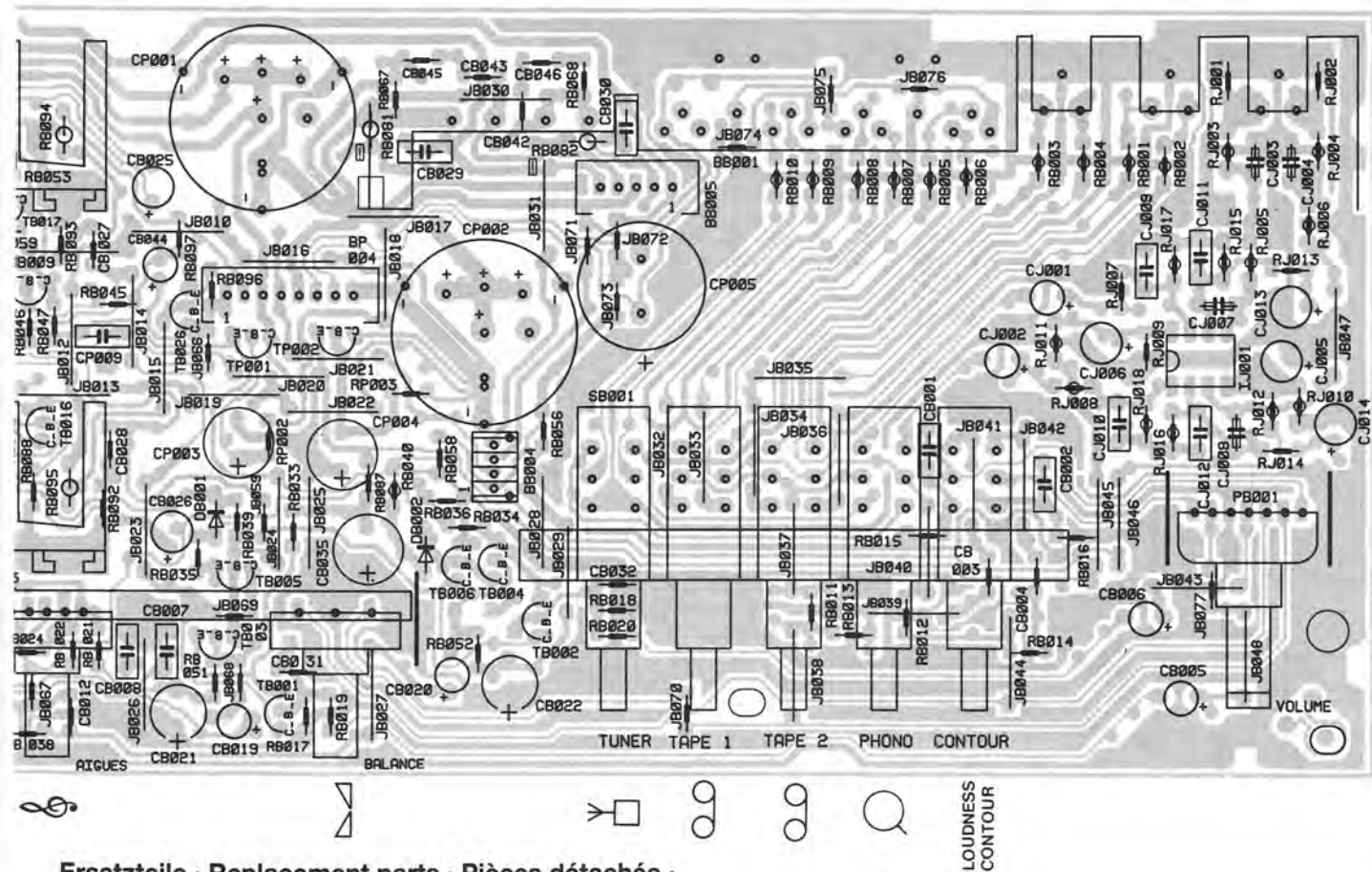


BC449B  
BC450B  
BC546B  
BC547B  
BC550B  
BC556B  
BC557B



RC4558  
MC4558  
U267B



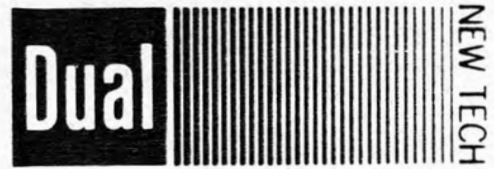


Ersatzteile · Replacement parts · Pièces détachées ·

Pos.	Art.-Nr.	Stck	Bezeichnung
1	279 852	1	Gehäuseblech GM
1	279 857	1	Gehäuseblech PM
2	279 854	1	Frontblende kpl. GM
2	279 858	1	Frontblende kpl. PM
3	279 853	1	Zierrahmen
4	279 849	1	Knopf (Balance)
5	279 850	1	Knopf (Volume)
6	279 834	1	Achsenverlängerung (Volume)
8	279 856	1	Taste (Power)
9	279 833	1	Tastenverlängerung (Power)
10	279 835	1	Feder
11	279 851	2	Knopf (Bass/Treble/Balance)
12	279 832	3	Achsenverlängerung (Bass/Treble/Balance)
14	279 855	5	Taste (Funktionen)
15	279 831	5	Tastenverlängerung (Funktion)
16	279 836	1	Kunststoffhalter (Kühler/Abdeckung)
20	279 861	1	Anzeigeplatte
22	279 862	1	Grundplatte
24	279 863	1	Kopfhörerplatte
BB 1	279 843	1	Buchsenplatte (Phono/Aux/TB 1/2)
BB 2	279 846	1	Buchse 6,35 (Phones)
BP 1	279 860	1	Netzanschlußbuchse
DB 1	223 906	2	Diode 1 N 4148
DB 2	223 906	2	Diode 1 N 4148
DE 1	279 840	2	Diode BAT 41
DE 2	279 840	2	Diode BAT 41
DE 3	223 906	2	Diode 1 N 4148
DE 4	223 906	2	Diode 1 N 4148
DP 1	264 157	4	Diode BY 251
bis			
DP 4	264 157	4	Diode BY 251
DP 5	227 344	4	Diode 1 N 4001
bis			
DP 8	227 344	4	Diode 1 N 4001
FP 1	209 708	1	Sicherung T 800 mA/250 V
FP 2	279 838	1	Thermosicherung 3 A
GE 1	279 523	6	LED TLHR 6200
bis			
GE 6	279 523	6	LED TLHR 6200
IE 1	249 875	1	IC U 267 B
IJ 1	236 299	1	IC RC 4558
LP 1	279 839	1	Netztrafo
PB 1	279 845	1	Steller 2 × 100 kΩ
PB 2	279 842	1	Steller 100 kΩ
RP 5	280 565	1	Sicherungswiderstand 0,47Ω/0,25 W
RB 49	280 566	6	Sicherungswiderstand 180 Ω/0,25 W

Pos.	Art.-Nr.	Stck	Bezeichnung
RB 50	280 566	6	Sicherungswiderstand 180 Ω/0,25 W
RB 63	280 567	2	Sicherungswiderstand 68 Ω/0,25 W
RB 64	280 567	2	Sicherungswiderstand 68 Ω/0,25 W
RB 69	280 566	6	Sicherungswiderstand 180 Ω/0,25 W
bis			
RB 72	280 566	6	Sicherungswiderstand 180 Ω/0,25 W
RB 77	280 568	4	Sicherungswiderstand 0,1 Ω/0,7 W
bis			
RB 80	280 568	4	Sicherungswiderstand 0,1 Ω/0,7 W
RB 81	280 569	2	Sicherungswiderstand 10 Ω/0,25 W
RB 82	280 569	2	Sicherungswiderstand 10 Ω/0,25 W
RB 94	279 844	2	Posistor 330 Ω/16 V
RB 95	279 844	2	Posistor 330 Ω/16 V
SB 1	279 841	1	Schalter 5fach
SP 1	279 837	1	Schalter (Power)
TB 1	244 891	8	Transistor BC 547 B
bis			
TB 4	244 891	8	Transistor BC 547 B
TB 5	244 892	7	Transistor BC 557 B
TB 6	244 892	7	Transistor BC 557 B
TB 7	244 891	8	Transistor BC 547 B
TB 8	244 892	7	Transistor BC 557 B
TB 9	244 892	7	Transistor BC 557 B
TB 10	275 803	5	Transistor BC 449 A
TB 11	275 803	5	Transistor BC 449 A
TB 12	240 784	4	Transistor BC 450
TB 13	240 784	4	Transistor BC 450
TB 14	244 891	8	Transistor BC 547 B
TB 15	244 891	8	Transistor BC 547 B
TB 16	244 892	7	Transistor BC 557 B
TB 17	244 892	7	Transistor BC 557 B
TB 18	240 784	4	Transistor BC 450
TB 19	240 784	4	Transistor BC 450
TB 20	275 803	5	Transistor BC 449 A
TB 21	275 803	5	Transistor BC 449 A
TB 22	279 847	2	Transistor BD 811
TB 23	279 847	2	Transistor BD 811
TB 24	279 848	2	Transistor BD 812
TB 25	279 848	2	Transistor BD 812
TB 26	275 803	5	Transistor BC 449 A
TP 1	244 891	8	Transistor BC 547 B
TP 2	244 892	7	Transistor BC 557 B
	279 596	1	Netzkabel (Europa)
	279 859	1	Verpackung kpl.
	278 649	1	Bedienungsanleitung

# Allgemeine Information General Information Information générale



Datum Date Date	Zeichen-Ref.-N/réf.	Geräte Nr. Serial number No. de l'appareil	No
03.02.1987	KD/Di-we		CV 1210

**Erscheinung:** Netztrafo erwärmt sich - u.U. spricht Thermo-  
sicherung FB 002 an. Sicherheitswiderstände RB 081/  
RB 082 brennen durch.

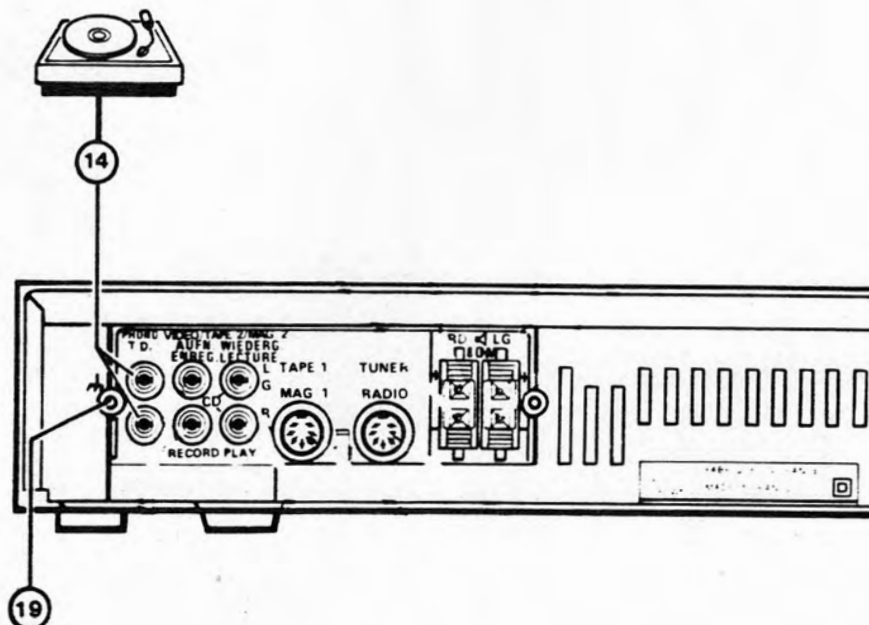
**Ursache:** Schwingneigung des Verstärkers.

**Abhilfe:** Unbedingt darauf achten, daß Masseschraube 19  
"GND" für Phono fest angezogen ist.

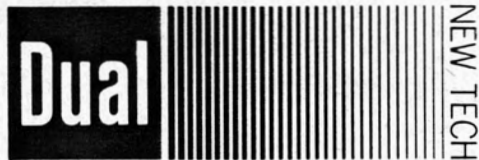
**Sympton:** Mainstransformer becomes hot - in some cases  
thermo fuse may open circuit. Safety-resistors  
RB 081 and RB 082 burned.

**Cause:** Self oscillating of amplifier.

**Remedy:** Make sure that the ground-screw-position 19 "GND"  
for phono-operation is tightend.



Allgemeine Information  
General Information  
Information générale



Datum-Date-Date 24.09.86	Zeichen-Ref.-N/réf. KD/D-ma	Geräte Nr. Serial number No. de l'appareil	No <b>A/186</b>
-----------------------------	--------------------------------	---	--------------------

Collection 1210, 1230, 1280

- Fehlererscheinung:** NF-Brumm bei Plattenspielerbetrieb
- Abhilfe:** Kapazitiv entkoppeltes Massekabel  
Art.-Nr. 280 972 anschließen (siehe Abbildung)
- Fault-symtom:** AF-hum during turntable operation
- Remedy:** Connect a capacitance dispoupled cable  
part-no. 280 972, see Figure

Massekabel  
Earth wire  
Cosse de masse  
Art.-Nr. 280972

