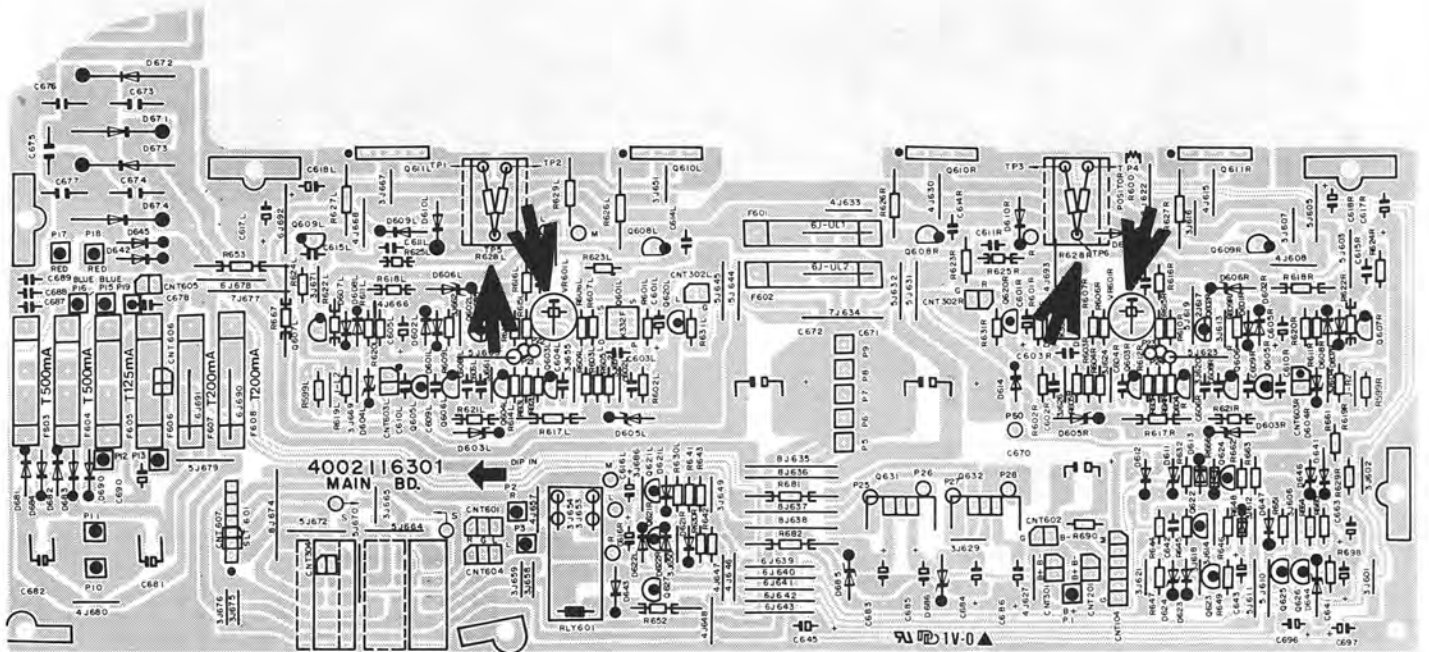




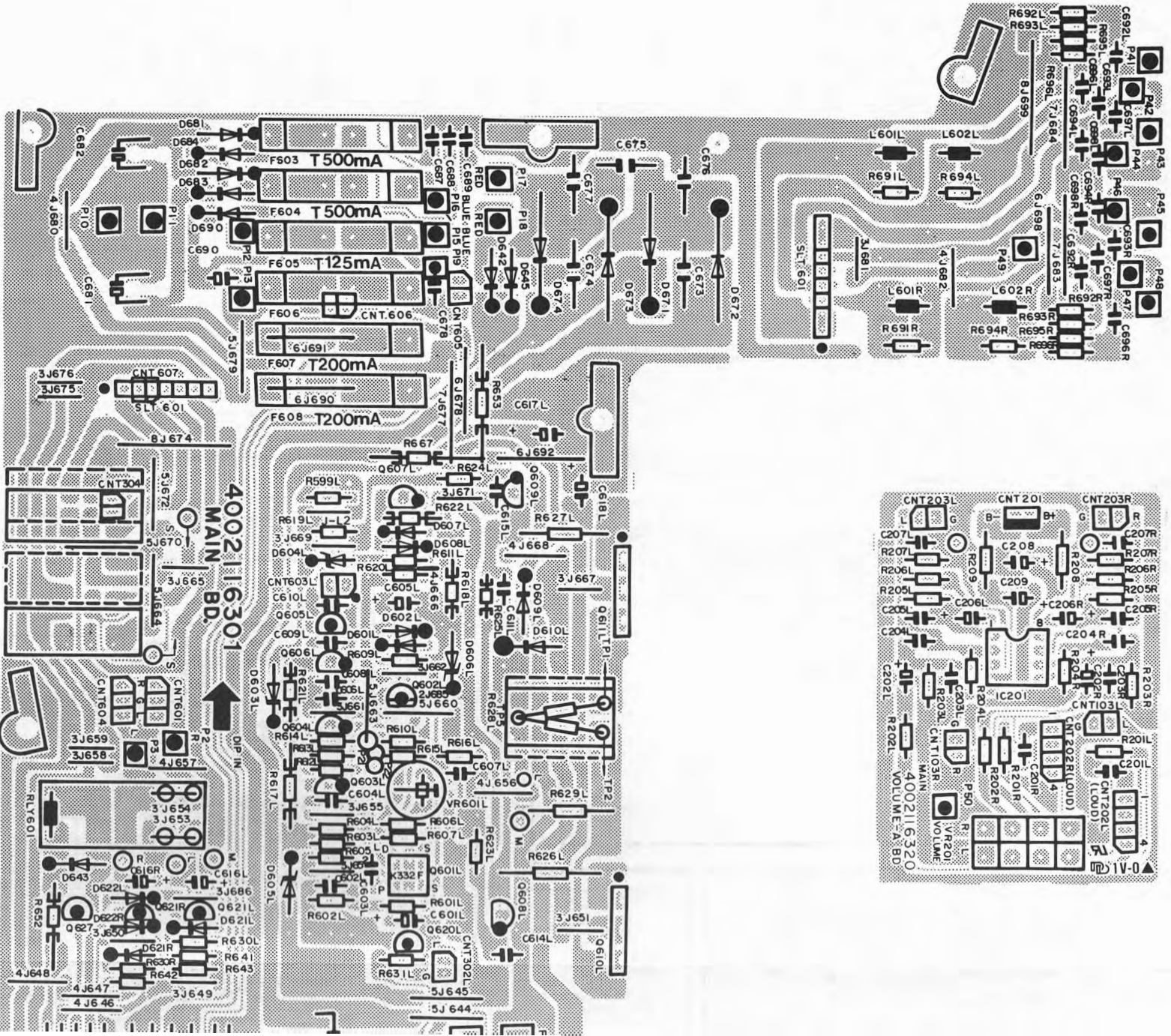
Technische Daten (typische Werte)	Specifications (typical values)	Caractéristiques techniques (valeurs types)	Dati tecnici (valori tipici)	CV 6020
<b>Ausgangsleistung</b> Sinusleistung (8 Ω DIN 1 kHz) Sinusleistung (8 Ω IHF 20 Hz–20 kHz, 0,03 %) Musikleistung (8 Ω)	<b>Power output</b> RMS continuous power output (8 Ω DIN 1 kHz) RMS continuous power output (8 Ω IHF 20 Hz–20 kHz, 0,03 %) music power (8 Ω)	<b>Puissance de sortie</b> Puissance sinus (8 ohms DIN 1 kHz) Puissance sinus (8 ohms IHF 20 Hz–20 kHz, 0,03 %) Puissance musique (8 ohms)	<b>Potenza d'uscita</b> capacità sinusoidale (8 ohm DIN 1 kHz) capacità sinusoidale (8 ohm IHF 20 Hz–20 kHz, 0,03 %) Potenza musicale (8 ohm)	2 × 35 W  2 × 30 W 2 × 50 W
<b>Leistungsbandbreite</b>	<b>Frequency response</b>	<b>Bande de puissance</b>	<b>Banda di potenza</b>	10–50000 Hz
<b>Klirrfaktor</b> bei 2/3 Leistung (1 kHz)	<b>Harmonic distortion</b> at 2/3 power (1 kHz)	<b>Distorsion</b> à 2/3 de puissance (1 kHz)	<b>Distorsione armonica</b> a 2/3 de rendimento (1 kHz)	< 0,02 %
<b>Fremdspannungsabstand</b> bezogen auf Nennleistung Phono-Eingang Hochpegel-Eingänge (CD, VIDEO, TAPE, TUNER)	<b>Signal/noise ratio</b> referred to rated power output Phono input High-level inputs (CD, VIDEO, TAPE, TUNER)	<b>Rapport non pondéré son/bruit</b> par rapport à la puissance nominale Entrée Phono Entrées haut niveau (CD, VIDEO, TAPE, TUNER)	<b>Selettività</b> riferita alla potenza nominale ingresso phono ingressi ad alte impedenze (CD, VIDEO, TAPE, TUNER)	68 dB  85 dB
<b>Übersprechdämpfung</b>	<b>Crosstalk attenuation</b>	<b>Diaphonie</b>	<b>Diafonia</b>	75 dB
<b>Eingänge</b> CD, VIDEO, TAPE, TUNER PHONO	<b>Inputs</b> CD, VIDEO, TAPE, TUNER PHONO	<b>Entrées</b> CD, VIDEO, TAPE, TUNER PHONO	<b>Ingressi</b> CD, VIDEO, TAPE, TUNER PHONO	200 mV/47 kΩ 2,5 mV/47 kΩ
<b>Ausgänge</b> Druckklemmen für zwei Lautsprecherpaare 1-Koaxialbuchse ¼ inch für Kopfhörer TAPE 1/TAPE 2	<b>Outputs</b> Clamping terminals for two speaker pairs 1 coaxial jack, ¼ inch, for headphones TAPE 1/TAPE 2	<b>Sorties</b> Bornes à pression pour deux paires de haut-parleurs 1 prise coaxiale ¼" pour écouteurs TAPE 1/TAPE 2	<b>Uscite</b> morsetti di pressione per due coppie di diffusori 1 presa coassiale ¼" per cuffia TAPE 1/TAPE 2	8–16 Ohm
<b>Leistungsaufnahme</b> (maximal)	<b>Power input</b> (maximum)	<b>Consommation de courant</b> (maximum)	<b>Potenza assorbita</b> (massimo)	150 Watt
<b>Netzspannung</b> Model Europa Model USA/Kanada Model UK	<b>Mains voltage</b> European model US/Canadian model UK model	<b>Voltage secteur</b> Modèle Europe Modèle USA/Canada Modèle Royaume-Uni	<b>Tensione di rete</b> modello Europa modello Stati Uniti/Canada modello GB	220 V/50 Hz 120 V/60 Hz 240 V/50 Hz
<b>Maße</b> (Breite × Höhe × Tiefe)	<b>Dimensions</b> (width × height × depth)	<b>Dimensions</b> (largeur × hauteur × profondeur)	<b>Dimensioni</b> (larghezza × altezza × profondità)	440 × 82 × 245 mm

# Abgleichanleitung-Alignment Instruction

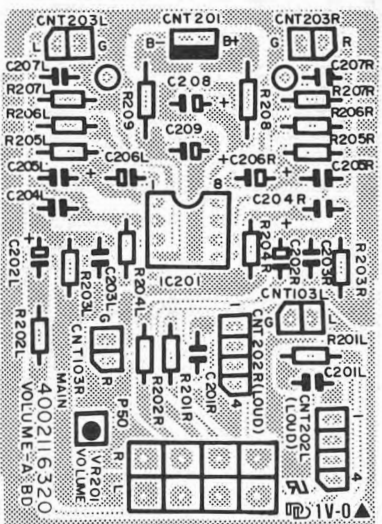
Signalquelle Signal source	Einstellung Signalquelle Signal source adjustment	Einstellung Gerät Unit adjustment	Anzeigergerät Anschluß Indicator connection	Abgleichposition Adjustment position	Abgleich, Bemerkung Alignment, Remarks
<b>Ruhestrom · Quiescent Current</b>					
		Power: On  Volume: Minimum  Speaker: On  Speaker: 8 Ω Lastwiderstand Load resistor  Gerät 4 Minuten warmlaufen lassen Wait about 4 minutes	DC-Voltmeter an/to TP 5-GND  TP 6-GND	VR 601 L    VR 601 R	0 V ± 50 mV    0 V ± 50 mV



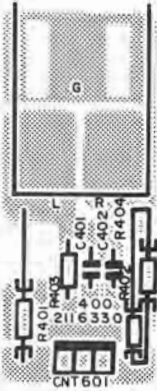
Grundplatte  
Main P.C.B.  
Platine principale



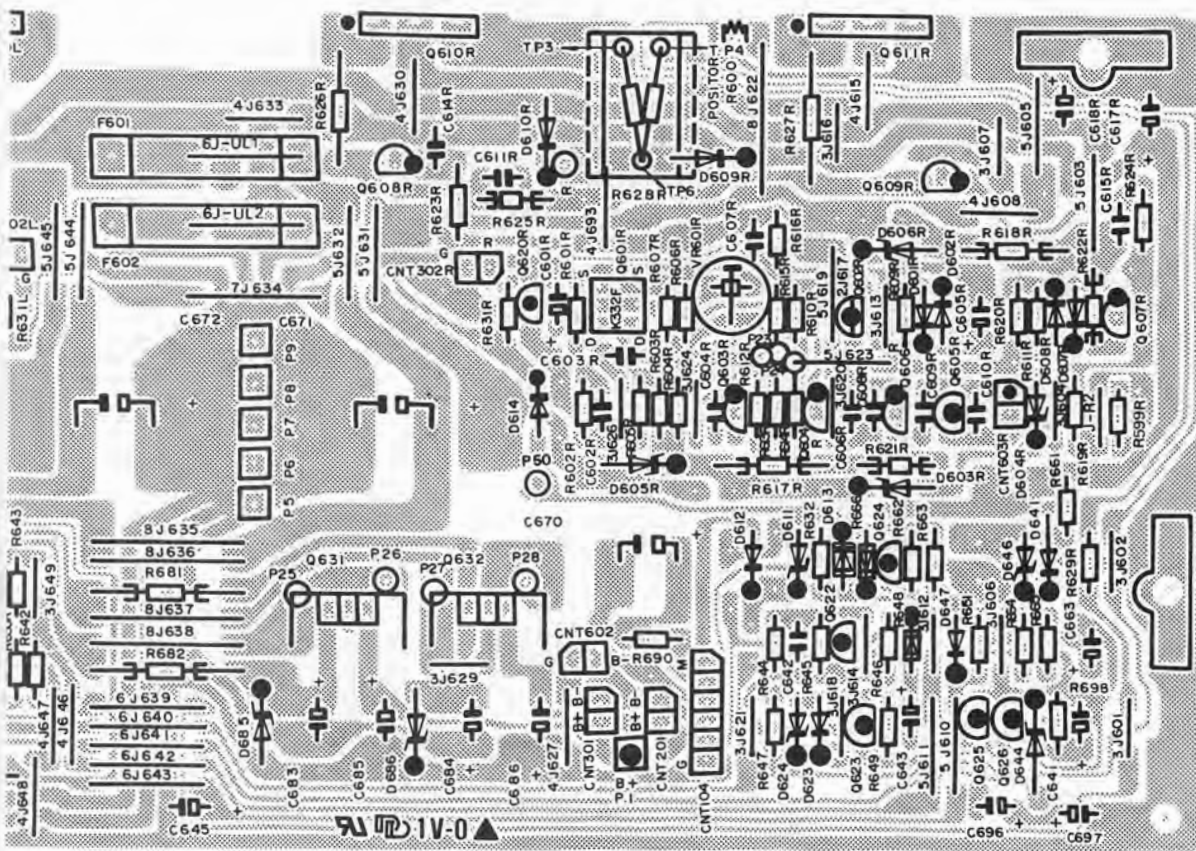
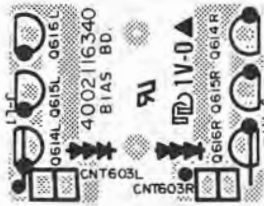
Volumenplatte  
P.C.B. Volume  
Platine volume



Kopfhörerbuchsenplatte  
P.C.B. headphone-jack  
Platine prise-casque



Biasplatte  
P.C.B. Bias  
Platine depolarisation



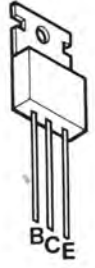




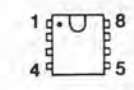
MPS A 05  
MPS A 55  
MPS 9633



KTA 817 A  
2 SA 817 A  
KTA 949 Y  
2 SA 949 Y  
KTA 1015 GR  
2 SA 1015  
KTA 1302  
2 SC 1302  
KTC 1627 A  
2 SC 1627 A  
KTC 1815 Y  
2 SC 1815 Y  
KTC 2229 Y  
2 SC 2229 Y  
KTC 2240  
2 SC 2240

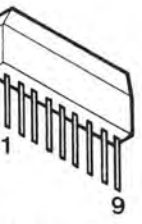


2 SD 1406 GR  
2 SB 0366



NJM 2068 DD  
KIA 75559

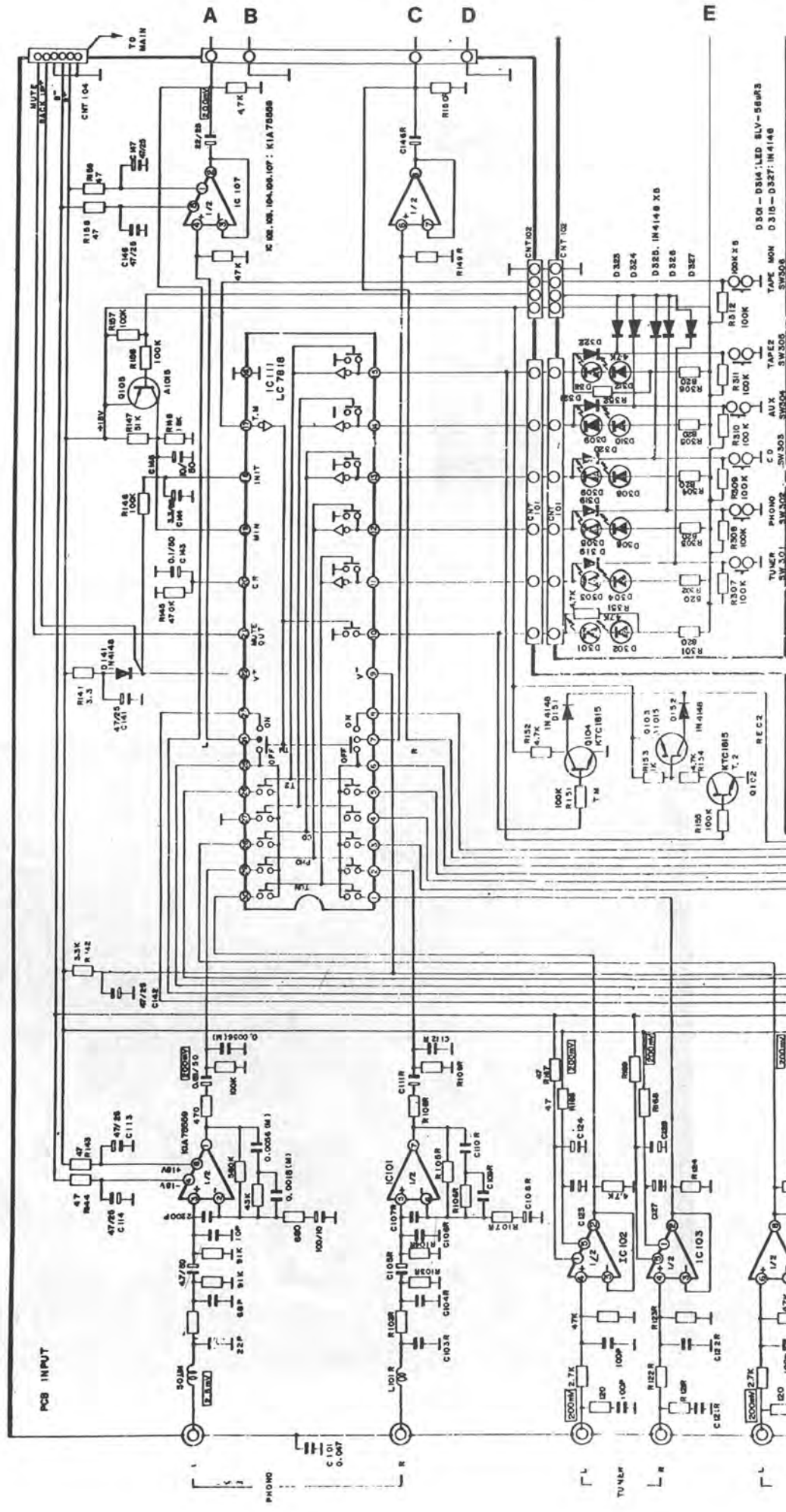
2 SA 1489  
2 SC 3853  
2 SA 1491  
2 SC 3855

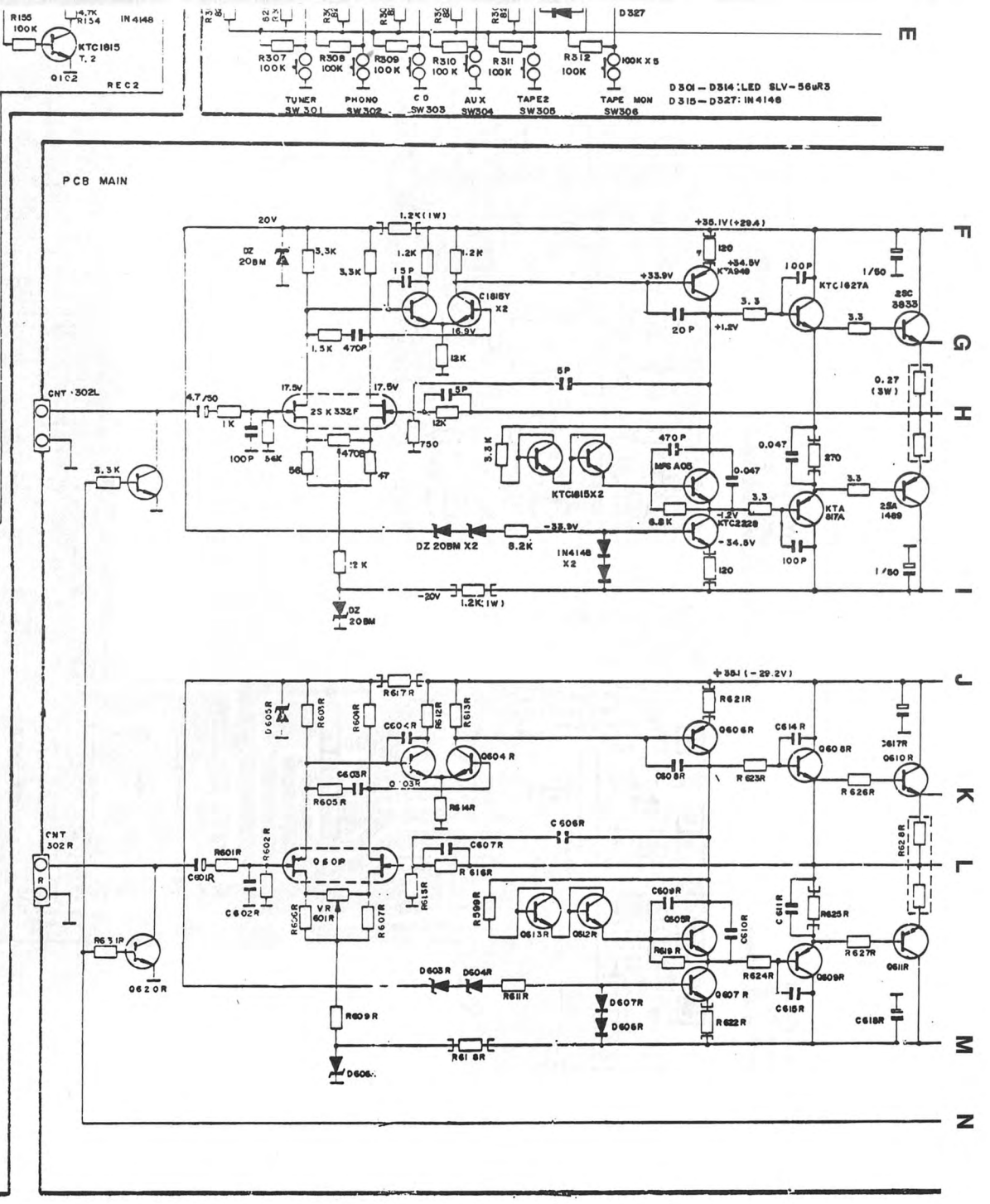
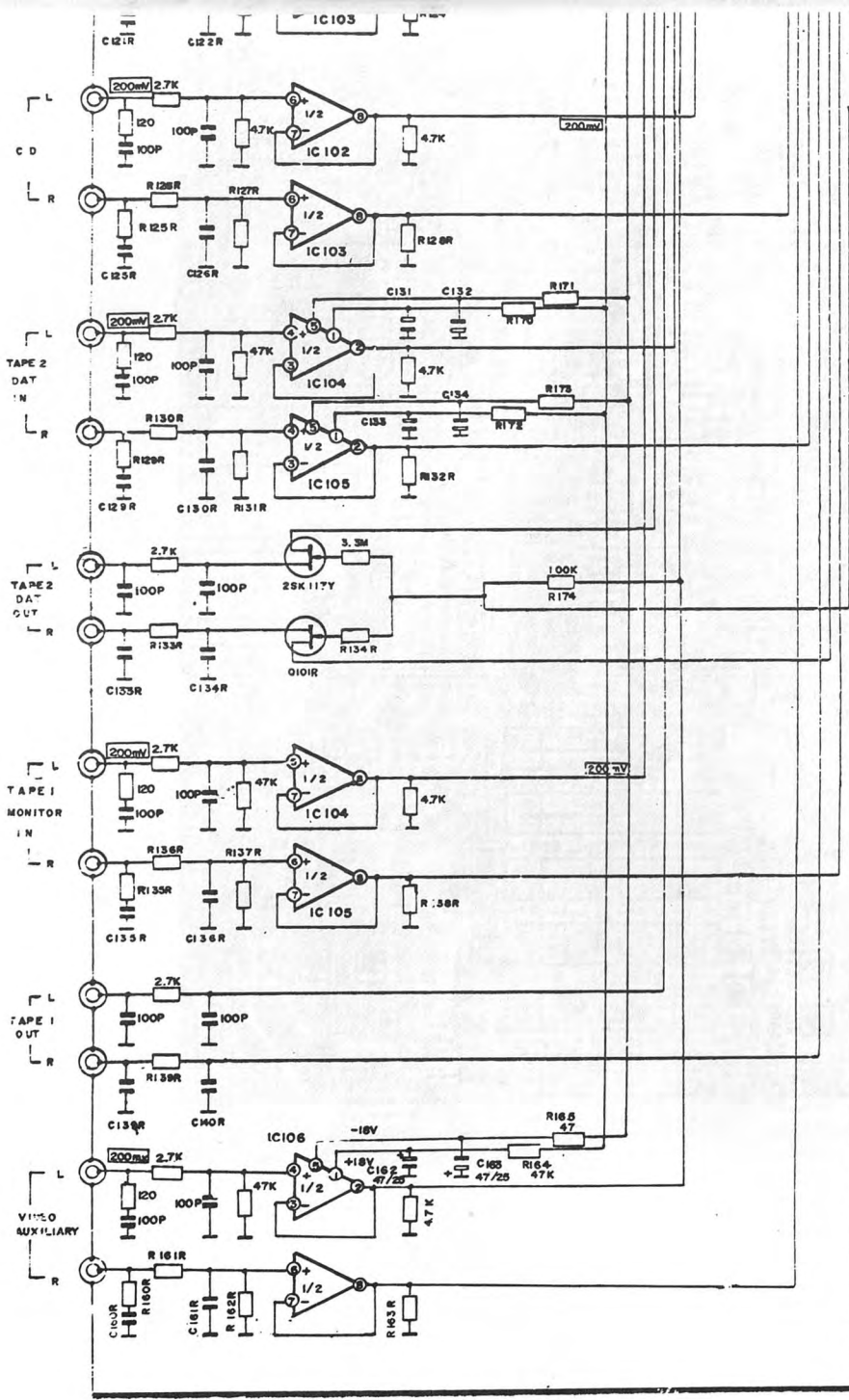


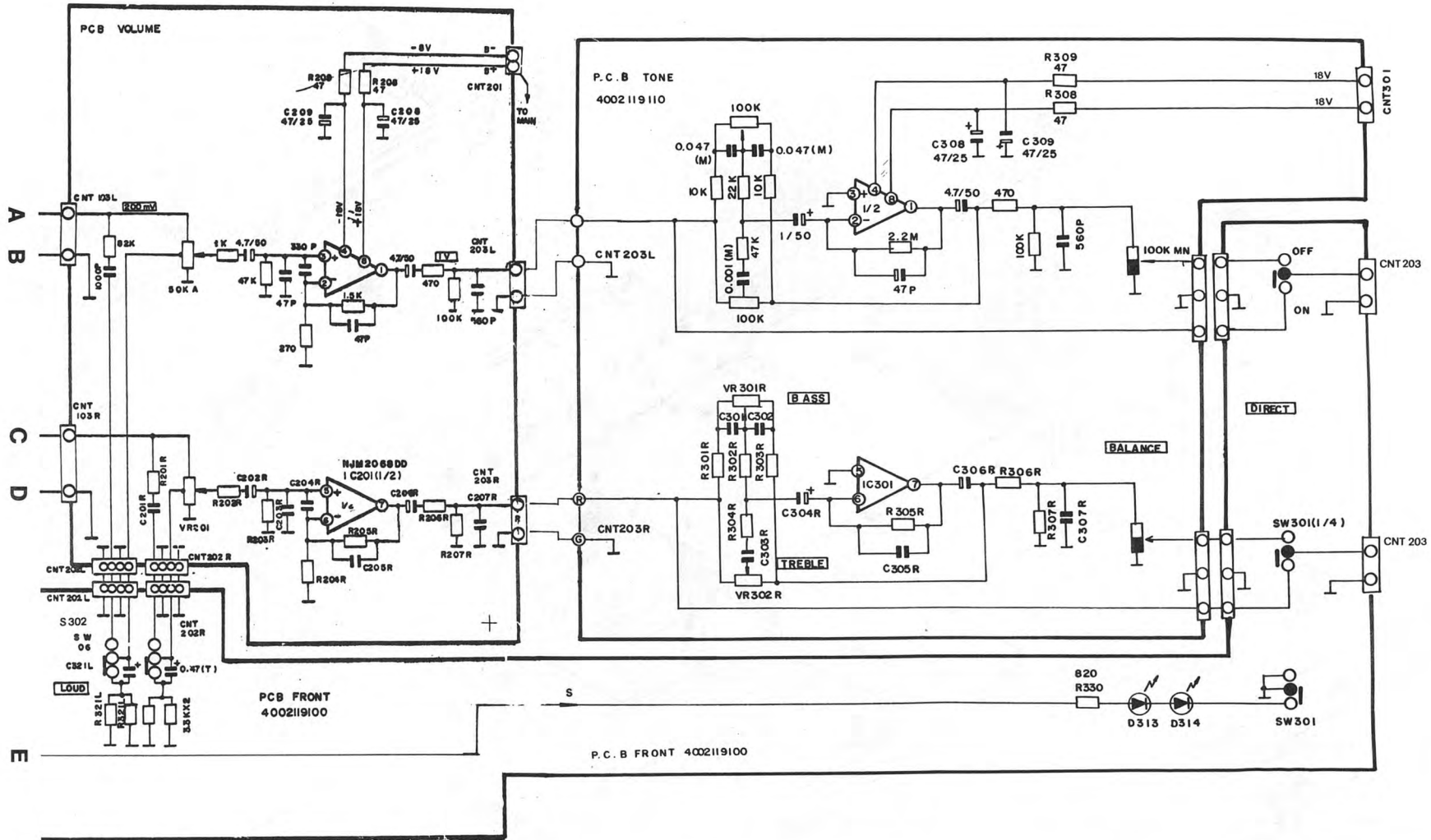
KIA 75559 S  
NJM 4360 S



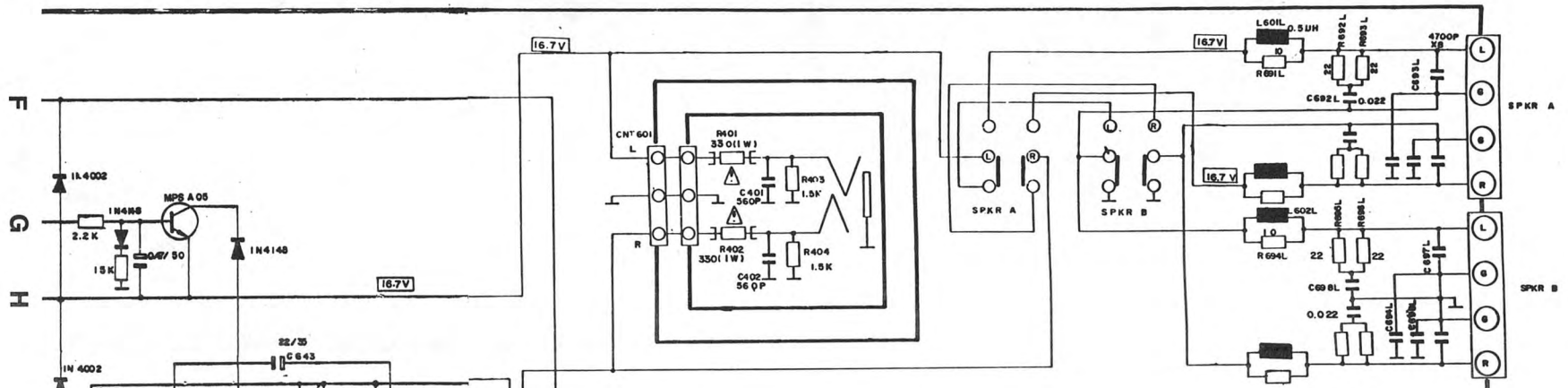
2 SK 332 F

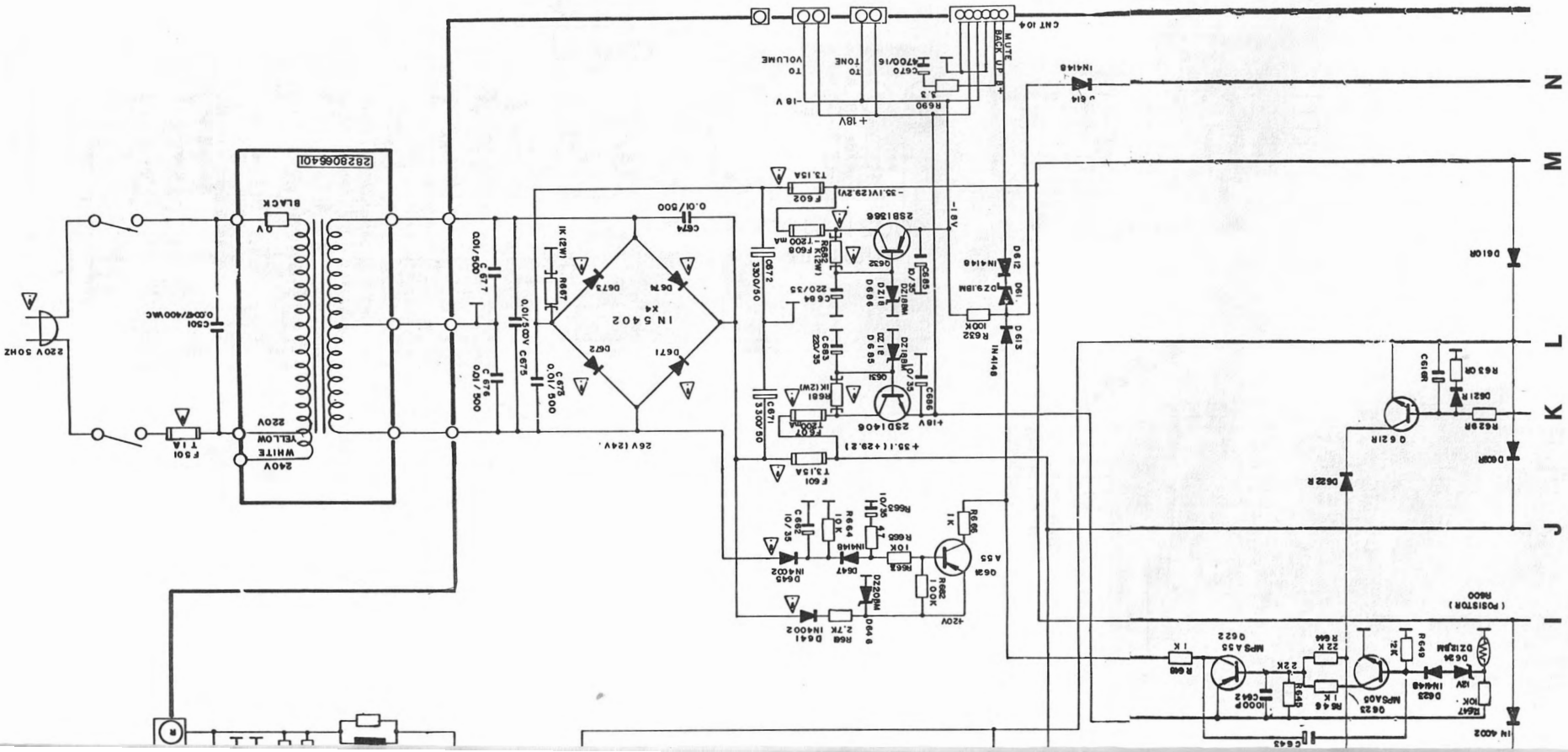




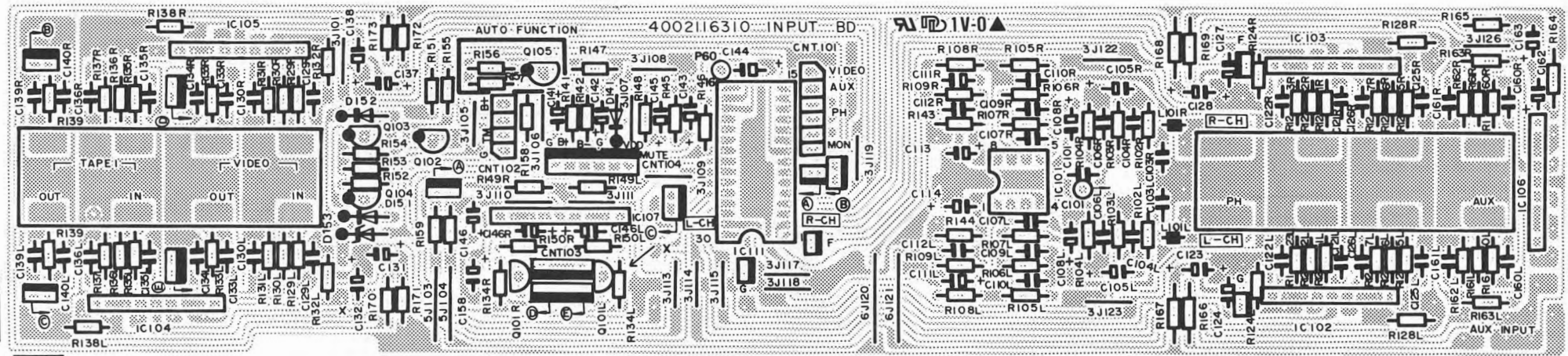


7

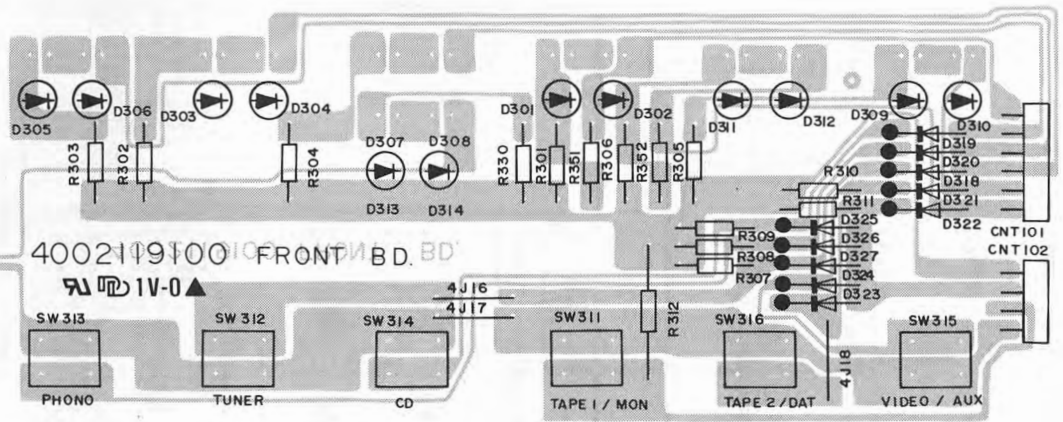




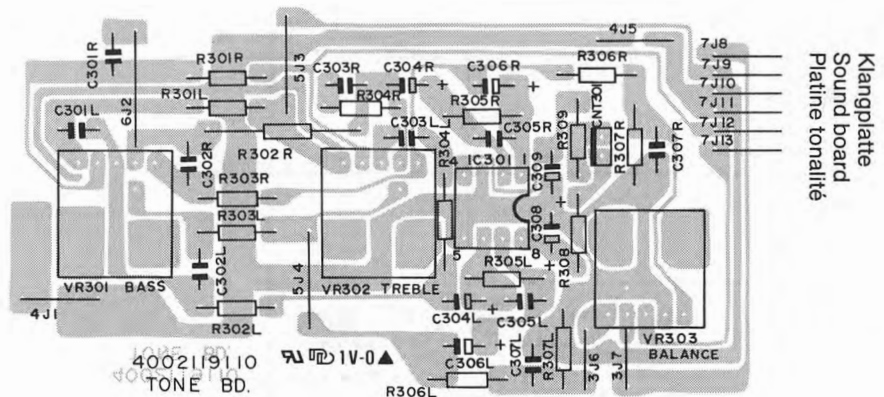




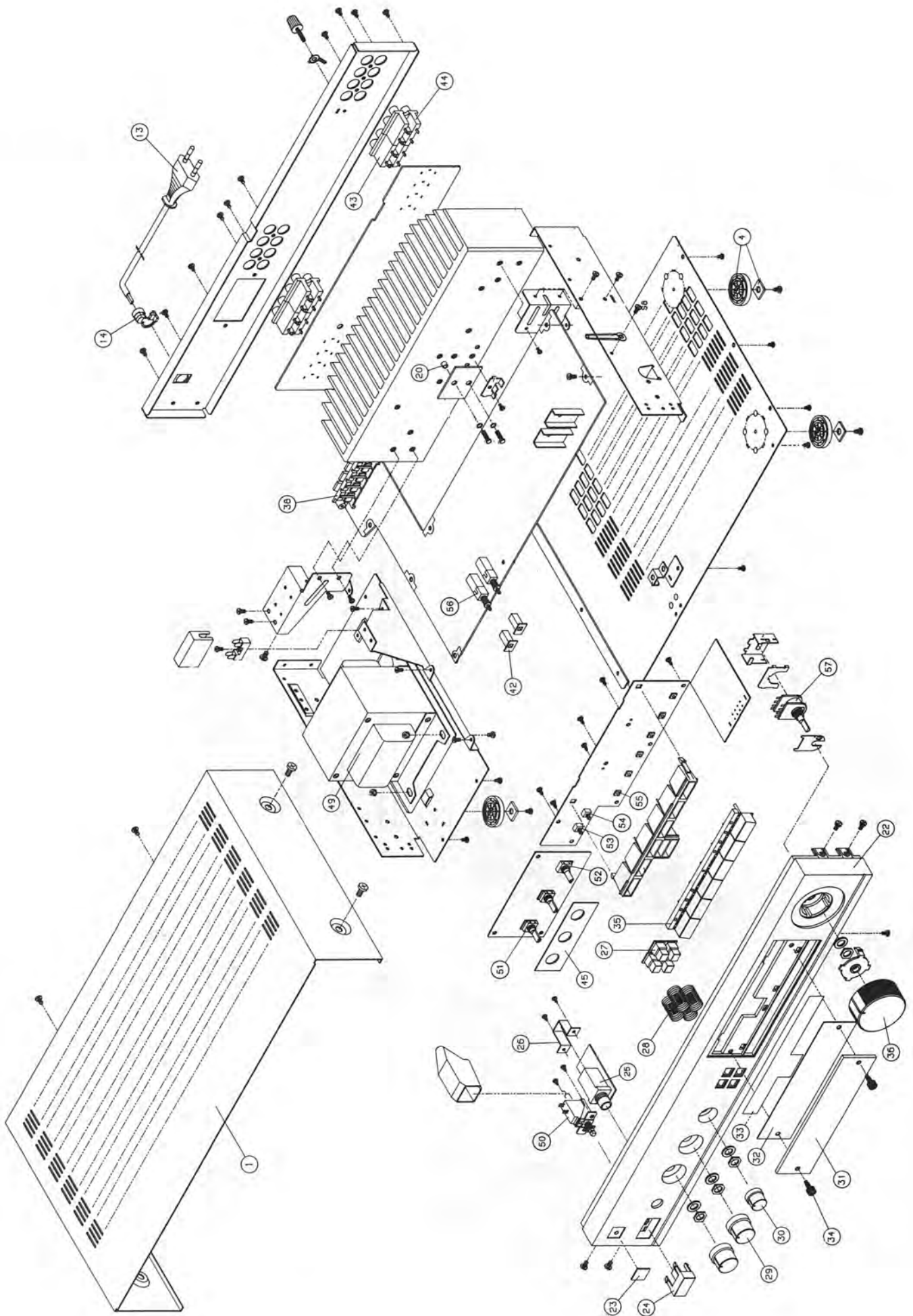
Eingangsplatte  
P.C.B. sockets  
Platine prises



Frontplatte  
P.C.B. controls  
Platine commandes



Klangplatte  
Sound board  
Platine tonalité



Ersatzteile · Replacement parts · Pièces détachées

Pos.	Art.-Nr.	Bezeichnung
1	284 350	Gehäuseblech
4	284 710	Grundplatte
13	243 750	Netzkabel Europa
14	237 548	Kabeldurchführung
22	284 355	Frontblende
23	283 750	Dual-Zeichen
24	283 665	Netztaсте
25	283 672	Kopfhörerbuchse
27	284 326	Taste
29	283 660	Drehknopf
30	283 661	Drehknopf
31	284 663	Fenster
32	284 351	Displayeinlage
33	283 663	Dämpfungsfolie
34	284 773	Schraube
35	283 666	Taste
36	283 664	Drehknopf
38	282 148	Lautsprecherklemmen
42	282 145	Tastenverlängerung
43	283 670	Cinchbuchse
44	283 671	Cinchbuchse
49	284 354	Netztrafo
50	282 119	Netzschalter
51	284 664	Steller 100 kΩ × 2 (Bass, Treble)
52	283 676	Steller 100 kΩ (Balance)
53	283 674	Schalter (Direkt)
54	283 675	Schalter (Loudness)
55	280 197	Schalter (Funktion)
56	282 132	Schalter (Speaker)
57	282 130	Steller 50 k × 2 (Volume)
		<b>Grundplatte</b>
C 671	284 775	Elyt.-Kond. 3300 μF/50 V
C 672	284 775	Elyt.-Kond. 3300 μF/50 V
L 601/2	282 090	Spule 0,5 UH
D 603	282 065	Diode DZ 20 BM
bis		
D 606	282 065	Diode DZ 20 BM
D 607	223 906	Diode 1 N 4148
D 608	223 906	Diode 1 N 4148
D 609	226 501	Diode 1 N 4002
D 610	226 501	Diode 1 N 4002
D 611	282 062	Diode DZ 9,1 BM
D 612	223 906	Diode 1 N 4148
bis		
D 623	223 906	Diode 1 N 4148
D 624	282 063	Diode DZ 12 BM
D 641	226 501	Diode 1 N 4002
D 645	226 501	Diode 1 N 4002
D 646	282 065	Diode DZ 20 BM
D 647	223 906	Diode 1 N 4148
D 671	282 061	Diode 1 N 5402
bis		
D 674	282 061	Diode 1 N 5402

Pos.	Art.-Nr.	Bezeichnung
D 685	282 064	Diode DZ 18 BM
D 686	282 064	Diode DZ 18 BM
VR 601	282 072	Steller 470 Ω
Q 601	282 051	Transistor 2 SK 332 F
Q 603	282 076	Transistor KTC 1815 Y
Q 604	282 076	Transistor KTC 1815 Y
Q 605	282 059	Transistor MPS A 05
Q 606	282 054	Transistor KTA 949 Y
Q 607	282 053	Transistor KTC 2229 Y
Q 608	282 086	Transistor KTC 1627 A
Q 609	282 087	Transistor KTA 817 A
Q 610	282 089	Transistor 2 SC 3853
Q 611	282 088	Transistor 2 SA 1489
Q 620	282 059	Transistor MPS A 05
Q 621	282 059	Transistor MPS A 05
Q 622	282 060	Transistor MPS A 55
Q 623	282 059	Transistor MPS A 05
Q 624	282 060	Transistor MPS A 55
Q 631	278 195	Transistor 2 SD 1406 GR
Q 632	283 668	Transistor 2 SB 1366 Y
		<b>Eingangspanne</b>
L 101	282 079	Spule 50 UH
D 141	223 906	Diode 1 N 4148
bis		
D 152	223 906	Diode 1 N 4148
D 153	282 078	Diode DZ 3,3 B
IC 101	282 074	IC NJM 2068 DD
IC 102	283 669	IC KIA 75559 S
bis		
IC 107	283 669	IC KIA 75559 S
IC 111	282 085	IC LC 7818
Q 101	283 208	Transistor 2 SK 117 BL
Q 102	282 076	Transistor KTC 1815 Y
Q 103	283 330	Transistor KTA 1015 – GR
Q 104	282 076	Transistor KTC 1815 Y
Q 105	283 330	Transistor KTA 1015 – GR
		<b>Volume/Klangplatte</b>
IC 201/IC 301	282 074	IC NJM 2068 DD
		<b>Frontplatte</b>
D 301	282 084	LED SLV 56 URC
bis		
D 314	282 084	LED SLV 56 URC
D 318	223 906	Diode 1 N 4148
bis		
D 327	223 906	Diode 1 N 4148
Q 614	282 076	Transistor KTC 1815 Y
Q 615	282 076	Transistor KTC 1815 Y
	283 572	Bedienungsanleitung
	283 706	Faltschachtel
	283 662	Einlage

Änderungen vorbehalten! Subject to change! Sous réserve de modification!